

---

# SÜRDÜRÜLEBİLİRLİK RAPORU

---

2021 - 2022

2021-2022

# İÇİNDEKİLER

<b>RAPOR HAKKINDA</b>	<b>03</b>	<b>ÇEVRE POLİTİKAMIZ VE İKLİM KRİZİYLE MÜCADELE</b>	<b>51</b>
<b>GENEL MÜDÜR'ÜN MESAJI</b>	<b>04</b>	Enerji ve Emisyon Yönetimimiz	53
<b>KATMERCİLER HAKKINDA</b>	<b>06</b>	Su Yönetimimiz	54
Kilometre Taşlarımız	07	Atık Yönetimimiz	55
Vizyon ve Misyonumuz	08	<b>SOSYAL YAKLAŞIMIMIZ</b>	<b>58</b>
Ürün Çeşitlerimiz	09	İstihdam, Çeşitlilik ve Kapsayıcılık	59
<b>KURUMSAL YÖNETİMİMİZ</b>	<b>18</b>	Çalışan Hakları ve Gelişimi	61
Yönetim Kurulu ve Organizasyon Yapımız	19	Müşteri Memnuniyeti	61
Ekonomik Katkı ve Performans	27	İş Sağlığı ve Güvenliği	63
İhracat Ağıımız	29	İş Birliklerimiz, Ortaklıklarımız ve Üyeliklerimiz	64
Sürdürülebilirlik Yaklaşımımız	30	<b>AR-GE İNOVASYON ÇALIŞMALARIMIZ</b>	<b>65</b>
Önceliklendirme Matrisimiz	31	Ar-Ge Faaliyetleri ve Süreçleri	67
BM Sürdürülebilir Kalkınma Amaçları Konusundaki Katkılarımız	32	Yenilikçi Ürünlerimiz	68
Paydaşlarımızla İletişim	37	<b>EKLER</b>	<b>70</b>
Sürdürülebilirlik KPI'ları	42	Finansal Performans Göstergeleri	72
İş Etiği ve Uyum	45	Çevresel Performans Göstergeleri	73
Risk Yönetimi ve İç Kontrol	47	Sosyal Performans Göstergeleri	76
Yönetim Sistemleri Uygulamalarımız	49	Üyelikler	80
Bilgi Güvenliği	50	GRI İndeksi	81

## RAPOR HAKKINDA

Katmerciler Araç Üstü Ekipman Sanayii ve Ticaret A.Ş. olarak kurulduğumuz 1985 yılından beri tüm faaliyetlerimizde eşitlik, şeffaflık, hesap verebilirlik ve sorumluluk ilkelerini benimsiyor, tüm paydaşlarımızla beraber değer yaratmak için çalışıyoruz. Müşteri memnuniyetini artırmak amacıyla, satış öncesi, üretim ve satış sonrası süreçlerde bütünlük içinde kalite ve güven sağlıyoruz. Ekonomik performansımızın yanında Çevresel, Sosyal ve Yönetişim (ÇSY) konularını kapsayan sürdürülebilirlik performansımızı da 2020 yılından itibaren yayımladığımız sürdürülebilirlik raporlarıyla siz değerli paydaşlarımızın dikkatine sunuyoruz.

Katmerciler olarak Türkiye Yüzyılı'na doğru hızla ilerlerken ülkemizin 2023 vizyonu ve gelecek hedefleriyle uyumlu olarak şirketimizin üzerine düşen sorumlulukları özenle yerine getiriyoruz. Yaptığımız üretimle Türkiye'nin savunma sanayiine katkıda bulunurken ürün gamımızda yer alan zırhlı personel taşıyıcı ve savunma ekipmanlarıyla ülke ekonomisini ve kalkınmasını destekliyoruz. Tüm paydaşlarımız için değer yaratma amacımıza uygun olarak, iş modelimizin temelinde yer alan "sürdürülebilirlik" anlayışını benimsiyoruz.

Yayımlanan sürdürülebilirlik raporumuz, şirketimizin sürdürülebilirlik hedeflerine yönelik performansını ve bu doğrultuda attığımız adımları yansıtmak üzere hazırlanmıştır. Rapor içeriği, şirketimize bağlı çalışma grupları tarafından sağlanan bilgiler doğrultusunda oluşturulmuştur. Bu bilgi ve veriler, 1 Ocak 2021 ile 31 Aralık 2022 tarihleri arasında gerçekleşen Türkiye operasyonlarımızı kapsamaktadır ve bu kapsam, faaliyetlerimizin tamamını içermektedir. Söz konusu rapor, Küresel Raporlama Girişimi (GRI) standartlarına uygun olarak hazırlanmıştır.



2021 ve 2022 faaliyet dönemlerimizi kapsayan ikinci sürdürülebilirlik raporumuzu siz değerli paydaşlarımızın dikkatine sunmaktan mutluluk duyuyoruz.

Tüm geri bildirim, fikir ve önerilerinizi [info@katmerciler.com.tr](mailto:info@katmerciler.com.tr) e-posta adresi aracılığı ile bizlerle paylaşabilirsiniz.



## GENEL MÜDÜR'ÜN MESAJI

### DEĞERLİ PAYDAŞLARIMIZ,

Geride bıraktığımız 2021 ve 2022 yılları birçok anlamda ülkemiz ve dünyamız için zorlu sınavların verildiği zamanlar olarak hafızalarımızda yerini aldı. 2021 yılı, Covid-19'un yeni varyantlarının etkisiyle salgının artçılarının şiddetli olarak hissedildiği bir dönem olurken küresel tedarik zincirindeki aksamalar, emtia fiyatlarındaki keskin artışlar ve belirsizlikler, global ekonomik toparlanmayı sınırlı kıldı.

Salgının etkilerinin hafifleyip istikrara kavuşmayı umduğumuz 2022 yılında ise Ukrayna-Rusya savaşının başlamasıyla kendimizi tekrardan çok boyutlu bir kriz ve istikrarsızlık ortamının içinde bulduk. İnsan kaynaklı ekonomik ve siyasi krizlerin yanı sıra son yıllarda daha sık şahit olduğumuz aşırı hava olayları, üst üste kırılan sıcaklık rekorları gibi iklim kriziyle bağlantılı çevresel sorunlar bizleri doğal ve beşeri risklere karşı daha temkinli olmak konusunda uyarıyor.

Savaş, salgın ve iklim krizi gibi etmenlerin tetiklemesi sonucu enerji, gıda ve hammadde fiyatlarının dünya genelinde hızla artmasıyla kendimizi öngörülmesi zor bir sürecin tam ortasında bulduk. Küresel ekonomik ve siyasi çalkantıların yanında yakın coğrafyamızda yaşanan çatışmalar, güçlü bir savunma sanayiine sahip olmanın önemini ve avantajlarını bir kez daha bizlere hatırlattı.

6 Şubat 2023 tarihinde ülkemizin en trajik günlerinden birine gözlerimizi açtık. Kahramanmaraş merkezli depremlerde on binlerce insanımızı yitirmenin acısı halen ilk günkü gibi içimizde yaşıyoruz. Tarihimizin en yıkıcı deprem felaketinde hayatlarını kaybedenlere yüce Allah'tan rahmet, sevdiklerini kaybedenlere sabır ve yaralananlara acil şifalar diliyoruz. Dayanışma ruhuyla depremin yaralarını beraber saracağımız inancıyla deprem bölgesine ve depremden felaketinden etkilenen vatandaşlarımıza gerekli desteği ilk günden itibaren sağlıyoruz.



**ÜLKEMİZİN BAŞI SAĞ OLSUN.  
HEPİMİZE GEÇMİŞ OLSUN.**

**KATMERCİLER**

"Türk Savunma Sanayiinin Dinamik Gücü" Katmerciler olarak ülkemizin son yıllarda savunma sanayiinde yaptığı ciddi atılımların önemli paydaşları arasında yer alarak ülkemizin, müttefiklerimizin ve dost ülkelerin savunma kapasitelerine ürünlerimiz, Ar-Ge çalışmalarımız ve faaliyetlerimizle katkıda bulunuyoruz.

Faaliyet gösterdiğimiz araç üstü ekipman sektöründeki en geniş ürün gamına sahip olarak tamamı kalite belgeli 23 çeşit savunma sanayii aracı ve 46 çeşit ticari araç ile 2022 yılı sonu itibarıyla 77 ülkeye ihracat gerçekleştirerek yerli ve milli ürünlerimizi dünyanın çeşitli coğrafyalarına ulaştırıyoruz. 2021 ve 2022 yıllarında araç üstü ekipman ve savunma sanayii sektörleri olmak üzere iki kulvarda gerçekleştirdiğimiz toplam 61 milyon ABD dolarını aşan ihracatla ülke ekonomimize değer katıyoruz.

Şirketimizi geleceğe taşımak ve faaliyetlerimizin sürekliliğini sağlamak için kurumsallaşmaya ve istikrara verdiğimiz önemin yanında sürdürülebilirliği, stratejik gündem maddelerimiz arasında görüyoruz. Katmerciler olarak benimsediğimiz açıklık, şeffaflık ve hesap verebilirlik ilkelerimiz doğrultusunda iyi kurumsal vatandaşlık ilkelerini gözeterek faaliyetlerimizi sürdürmeyi hedefliyoruz. Süreçlerimizi topluma ve çevreye değer yaratacak şekilde tasarlıyoruz. İnsan odaklı iş anlayışımız ile çalışanlarımızın refahlarını artırıyor, gelişimlerini destekliyor ve yerel istihdama katkıda bulunuyoruz.

Bütüncül sürdürülebilirlik anlayışımızla Çevresel – Sosyal – Yönetişim (ÇSY) alanlarında şirketimizin vizyonu ve hedeflerine paralel olarak aksiyon alıyoruz. 2020 faaliyet dönemimizi kapsayan ve GRI standartları çerçevesinde iki yıl önce yayınladığımız ilk sürdürülebilirlik raporumuz ile Katmerciler'in sürdürülebilirlik çalışmalarını şeffaflık ve hesap verebilirlik ilkeleri uyarınca paydaşlarımızın dikkatine sunmuştuk. Bu zaman zarfında ÇSY performansımızı, performans göstergeleriyle ölçümleyerek iyileştirmeye yönelik çalışmalar yapmayı hedefledik.

Emisyonlarımızı izleyerek operasyonlarımızın çevresel etkilerini takip etmeyi ve daha çevre dostu bir şirket olmayı amaçladık. Sürdürülebilirlik çalışmalarımız kapsamında ISO 14064 standartlarına uyumlu şekilde karbon ayak izimizi

hesaplamayı ve doğrulamayı hedeflerimiz arasına aldık. Karbon emisyonlarımızı ölçümlemeyerek çevresel etkimizi daha etkin şekilde yönetmeyi amaçlıyoruz.

Katmerciler olarak çalışanlarımız, iş ortaklarımız, tedarikçilerimiz, yatırımcılarımız ve hissedarlarımız ile beraber zorluklarla dolu faaliyet dönemlerini başarıyla tamamlamanın gururunu yaşadık. Yaptığımız yatırımlar ve kurumsal yönetim alanında attığımız adımların geri dönüşü olarak **2022 yılında ulaştığımız 365,5 milyon TL faaliyet kârı ve 82,6 milyon TL net kârla dört yılın ardından şirketimizi tekrardan kârlılığa ulaştırdık.** 2021 - 2022 faaliyet dönemlerinde yaptığımız ve gelecekte yapmayı hedeflediğimiz sürdürülebilirlik çalışmalarımızla ülkemiz ve tüm paydaşlarımız için yarattığımız değeri daim kılmayı amaçlıyoruz.

Türkiye Yüzyılı'na girerken ülkemizin sürdürülebilirlik vizyonuna ve 2053 Net Sıfır hedefine paralel olarak yürüttüğümüz sürdürülebilirlik çalışmalarımızı, 2021 ve 2022 faaliyet dönemlerimizi kapsayan ikinci sürdürülebilirlik raporumuz ile siz değerli paydaşlarımıza sunmanın gururunu yaşıyoruz.

#### Mehmet Katmerci

Yönetim Kurulu Başkan Vekili  
Genel Müdür



# KATMERCİLER HAKKINDA

1985 yılında kurulduğumuz günden bu yana Türkiye araç üstü ekipman sektöründe yenilikçi, öncü ve lider bir şirket olarak faaliyetlerimizi yürütüyoruz. 38 yıllık deneyimimizle Türk savunma sanayiinin güçlü oyuncularına dahil olmayı başardık. Araç üstü ekipman sektöründeki köklü birikim, tecrübe ve yetkinliklerimizi savunma sektörüne de yönelterek iki kulvarda birden faaliyetlerimize devam ediyoruz. Hepsini kalite belgeli 23 çeşit savunma sanayi aracı ve 46 çeşit ticari araç ile araç üstü ekipman sektörünün en geniş ürün gamına sahip şirketiz. Tek çatı altında yaptığımız anahtar teslim üretim süreçleri itfaiye, çevre, taşıma, savunma sanayiinin ve inşaat araçlarını kapsarken ayrıca özel ürünlerin tasarım ve üretim hizmetlerini de veriyoruz.

İtfaiye araçlarından çöp araçlarına, vidanjörlere, kanal açma araçlarına, tanklere, kurtarma araçlarına ve damperlere kadar farklı işlevlere sahip araç üstü ekipmanlar sunuyoruz. Bu araç üstü ekipmanlar, daha güvenli, temiz ve yüksek insani standartlara sahip bir yaşam için vazgeçilmezdir. Biz, müşterilerimize özelleştirilmiş çözümler sunarak ihtiyaçlarını en iyi şekilde karşılamayı hedefliyoruz. Yüksek kalite standartlarımız ve sürekli yenilikçi yaklaşımımızla sektördeki liderliğimizi sürdürmek için çalışıyoruz.

Güçlü bir ülke savunmasının, güçlü yerli savunma şirketlerine dayandığına inanıyoruz. Bu nedenle, TOMA üretiminden sonra savunma sanayiine yönelik çalışmalarımızı hızlandırdık ve Türk savunma sanayiinde konumumuzu güçlendirmeye başladık. Milli Savunma Bakanlığından (MSB) Tesis Güvenlik Belgesi almamızla birlikte öncelikli olarak zırhlı tekerlekli araçlar alanında faaliyet göstermeyi hedefliyoruz. Türk Silahlı Kuvvetleri (TSK) ve Emniyet kuvvetlerinin önemli ihtiyaçlarından biri olan tekerlekli zırhlı araçlar konusunda, tamamen kendi Ar-Ge merkezimizde tasarlayıp geliştirdiğimiz 4x4, balistik olarak güçlendirilmiş ve mayına karşı yüksek korumalı araçlarla savunma sektöründe yeni ve dinamik bir güç olmayı amaçlıyoruz. Bu araçları, NATO standartlarına uygun olarak üretiyoruz. Ülkemizin savunma sektöründeki çözüm ortağı olarak, yerli ve milli kaynak kullanımını önceliklendiriyor, güvenlik ve savunma alanında çözümler sunmaya odaklanıyoruz. Ar-Ge çalışmalarımız, teknolojik yenilikleri takip ederek ve müşteri ihtiyaçlarını göz önünde bulundurarak devam ediyor. Yerli savunma sanayiimize katkıda bulunarak ülkenin savunma gücünün artmasına ve bağımsızlığının güçlenmesine destek olmayı hedefliyoruz.

	2020	Değişim	2021	Değişim	2022
Satış Geliri	353,08 Milyon TL	%13,4	400,55 Milyon TL	%109,3	838,32 Milyon TL
İhracat Geliri	274,32 Milyon TL (37,87 Milyon USD)	%5,6	258,91 Milyon TL (48,13 Milyon USD)	%127,5	588,87 Milyon TL (41,97 Milyon USD)
Aktif Büyüklük	1.104,1 Milyon TL	%60	1.767,12 Milyon TL	%55,3	2.744,03 Milyon TL
Öz Varlıklar	240,01 Milyon TL	%165	636,41 Milyon TL	%56,6	996,55 Milyon TL

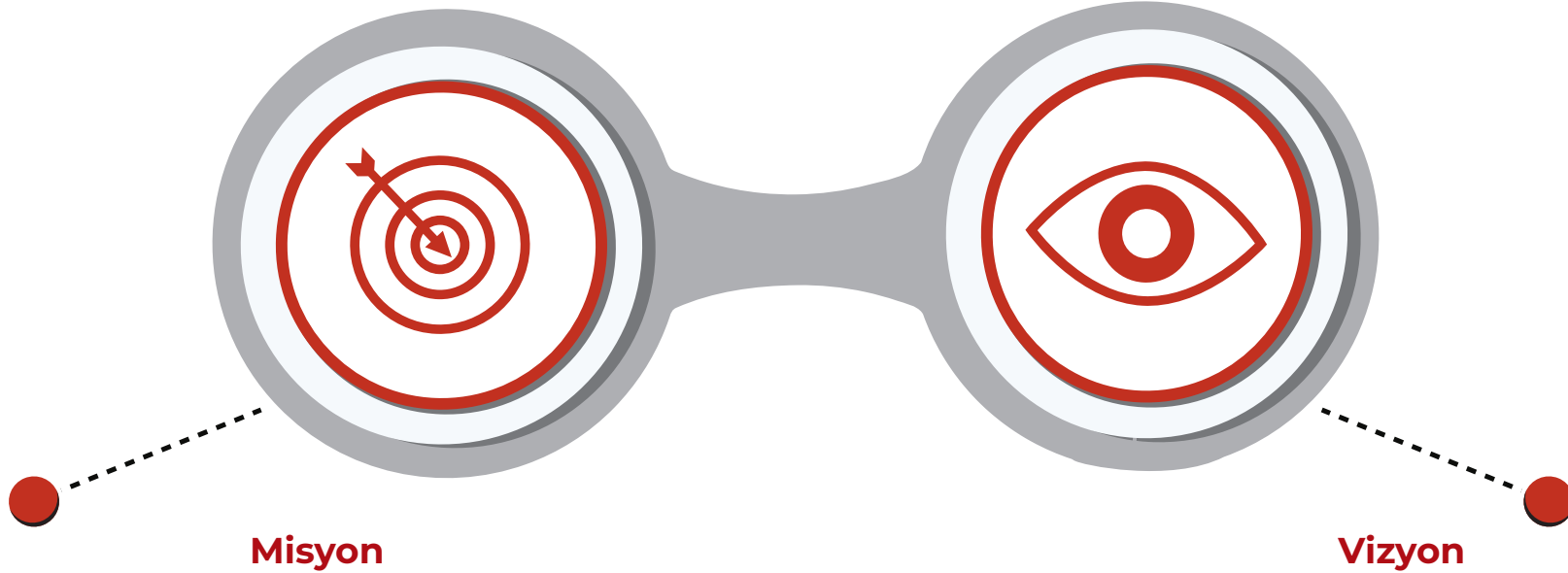
## 2021 ve 2022'de Katmerciler

- IDEF 2021 fuarında EREN, HIZIR II, KIRAÇ ve UKAP araçlarının tanıtımları yapıldı.
- Kenya Savunma Bakanlığı ile yapılan sözleşmeyle HIZIR ve türevlerinden oluşan kapsamlı paketle şirketin tek kalemdeki en yüksek ihracat anlaşması imzalandı.
- Yeni Nesil 4x4 Khan Zırhlı Personel Taşıyıcı ve 4x4 Hızır Mayına Karşı Korumalı (MRAP) araçları Birleşmiş Milletler'e teslim edildi.
- Tank Taşıyıcı - Kurtarıcı Lowbed Treyler ve Askeri Uçak Yakıt İkmal Araçları ürün gamına katıldı.
- Ege Bölgesi Sanayi Odası (EBSO) Sanayi Kuruluşları Listesinde "Üretimden Satışlar Kriterine" göre Katmerciler 99'uncu sırada yerini aldı.

## Kilometre Taşlarımız

1985	Katmerciler Araç Üstü Ekipman Sanayi ve Ticaret A.Ş. olarak araç üstü ekipman sektöründe hizmet vermek üzere kuruldu.	2014	ISO 10002 Müşteri, Memnuniyeti Yönetim Sistem Belgesi alındı
1988	Japonya'ya ihracata başladı	2015	Bilim, Sanayii ve Teknoloji Bakanlığı onaylı 'Ar-Ge MERKEZİ' kuruldu
1999	TSE EN ISO 9001 Kalite Yönetim Sistem belgesi alındı	2016	Milli Savunma Bakanlığı'ndan Üretim İzin Belgesi alındı. ADR'li Üretim ve Üretim Uygunluğu sertifikası alındı. İhracat yapılan ülke sayısı 50'nin üzerine çıktı. İlk örnek 'Zırhlı Ambulans' tamamlandı
2005	TS EN ISO 14001 Çevre Yönetim Sistem belgesi alındı	2017	Milli Savunma Bakanlığı'ndan 4x4, 6x6, 8x8 Tekerlekli Zırhlı Personel Taşıyıcı Araçlar ile 4x4, 6x6, 8x8 Taktik Tekerlekli Zırhlı Muharebe Araçlarına ait Üretim İzin Belgesi alındı
2009	TÜBİTAK ile Ar-Ge çalışmaları başlatıldı	2018	Aselsan ile ortak geliştirilen ATEŞ Sınır Güvenlik Aracı tamamlanarak tüm performans testlerinden başarıyla geçti. KIRAÇ-4x4 Olay Yeri İnceleme Aracı tamamlanarak tüm performans testlerinden başarıyla geçerek seri üretime hazır hale geldi
2010	İleri teknolojiye dayalı üretim kabiliyetiyle savunma sanayiine yönelik ilk adımını toplumsal olaylara müdahale araçlarıyla (TOMA) attı Halka açık bir şirket olarak Borsa İstanbul'da işlem görmeye başladı	2019	ISO 45001 İş Sağlığı ve Güvenliği belgesi alındı
2011	EBSO listesinde sektöründe Üretimde En Fazla İstihdam sağlayan firmalar arasında birinci, En Yüksek Üretim gerçekleştiren firmalar arasında birinci, En Yüksek İhracatı gerçekleştiren firmalar arasında ikinci, En Yüksek Vergi ödeyen firma birincilik ödülü almıştır	2020	Türkiye'de en çok Ar-Ge harcaması yapan ilk 250 firma arasında yer alındı
2012	EN ISO 3834-2 Kaynak Sistem Belgesi ve TS 18001 OHSAS İş Sağlığı ve Güvenliği Belgesi alındı	2021	İlk Sürdürülebilirlik Raporu yayımlandı T.C. İzmir Valiliği Çevre, Şehircilik ve İklim Değişikliği İl Müdürlüğünden "Sıfır Atık Belgesi" alındı IDEF'21 15. Uluslararası Savunma Sanayii Fuarı'nda Hızır II – 4x4 Mayına Karşı Korumalı Zırhlı Araç ve Eren – 4x4 Meskun Mahal Müdahale Aracı lansmanı yapıldı
2013	Milli Savunma Bakanlığı'ndan Tesis Güvenlik Belgesi alındı	2022	75'in üzerinde ülkeye ihracat hedefine ulaşıldı Yeni nesil 4x4 Khan Zırhlı Personel Taşıyıcı ve 4x4 Hızır Mayına Karşı Korumalı Zırhlı (MRAP) araçlarımız Birleşmiş Milletler'e teslim edildi Tank Taşıyıcı ve Kurtarıcı Lowbed Treyler ve Askeri Uçak Yakıt İkmal Araçları ile ürün yelpazemiz genişledi

## VİZYON VE MİSYONUMUZ



### Misyon

Müşteri mutluluğunu temel alan üretim anlayışı ile satış ve satış sonrası destekle daima müşteri haklarını koruyarak, teknolojik gelişmeleri yakından takip eden bir bilinçle, daima çalışmalarında çevreye ve insana duyarlı olarak, gücünü çalışanlarının azim ve desteğinden alarak ülkemiz, müşterilerimiz, çalışanlarımız, iş ortaklarımız ve hissedarlarımız için en iyiyi başarmak için yurt içi ve yurt dışı pazarlarda büyümeye devam ederek sektöründe lider olmayı misyon edinmiştir.

### Vizyon

Katmerciler; Ortakları, çalışanları, te-darikçileri ve müşterileri ile birlikte büyümeyi, Savunma Sanayii ve Araç Üstü Ekipman sektörlerinde bir dünya markası olmayı ana hedefi olarak belirlemiştir.



# ÜRÜN ÇEŞİTLERİMİZ

## SAVUNMA SANAYİİ ARAÇLARI

HIZIR 4x4 Mayına Karşı  
Korumalı Zırhlı Araç



HIZIR II 4x4 Mayına Karşı  
Korumalı Zırhlı Araç



ATEŞ – 4x4 Zırhlı Sınır  
Güvenliği Aracı



EREN 4x4 Meskun Mahal  
Müdahale Aracı



KIRAÇ – Yeni Nesil  
Kriminal İnceleme Aracı



KHAN 4x4 Zırhlı  
Personel Taşıyıcı



UKAP Uzaktan  
Kumandalı Atış  
Platformu



4x4 Zırhlı Ambulans



NEFER ZIRH SİSTEMİ  
4x4 Zırhlı Komuta ve  
Devriye Aracı



Zırhlı VIP Araçlar



T.O.M.A. – Toplumsal  
Olaylara Müdahale  
Aracı



Zırhlı Kazıcı Yükleyici  
İş Makinası



Uzaktan Kumandalı  
Zırhlı Ekskavatör



Zırhlı ADR'li Akaryakıt  
Tankeri



Zırhlı Su Tankeri



Zırhlı Damper



Zırhlı Low-Bed Treyler

Uzaktan Kumandalı  
Zırhlı Belden Kırmalı  
Yükleyici İş MakinesiUzaktan Kumandalı  
Zırhlı DozerZırhlı Teleskopik  
ForkliftUKYS – Uzaktan  
Kumandalı Yangın  
SöndürücüTank Taşıyıcı  
ve Kurtarıcı  
Lowbed TreylerPersonel ve Kargo  
Taşıyıcı

# TİCARİ ARAÇLAR

Hidrolik Merdivenli  
İtfaiye Aracı



Şnorkel İtfaiye Aracı



Uzaktan Kumandalı  
Köpük Kulesi



Portatif Merdivenli  
İtfaiye Aracı



Dar Alan İtfaiye Aracı



Özel Donanımlı  
İtfaiye Aracı



Öncü İtfaiye Aracı



Hidrolik Sıkıştırımlı  
Çöp Araçları



Çöp Semi Treyler



Hidroliift

Mini Damperli Çöp  
Toplama AracıKonteyner Yıkama  
AracıHidrolik Damperli  
Çöp AracıKombine Kanal Açma  
ve Temizleme AracıKanal Temizleme  
AraçlarıVidanjör & Vidanjör  
Treyler

Yol Süpürme Aracı



Hook Lift

ADR'li Akaryakıt  
Tanker TreylerKamyon Üstü ADR'li  
TankerAlüminyum Silobas  
TreylerSu Tankeri &  
Su Tanker TreylerAkaryakıt Tankeri  
& Akaryakıt Tanker  
TreylerDamper &  
Damper Treyler

Low Bed Treyler



Kargo Treyler

Uçak Yakıt İkmal  
AracıUçak Yakıt İkmal  
Hidrانت DispenseriAğır Tip  
Kurtarma AracıOrta Tip  
Kurtarma AracıHafif Tip  
Kurtarma Aracı

Eklemlı Platformlar



Teleskopik  
Platformlar

Kayar Platformlar



Comfort Ambulans



Trend Ambulans



Klasik Ambulans

Mobil Medikal  
Klinik Aracı

Klorlama Aracı



Mobil Bakım Aracı





Mobil Yağlama Aracı



Vinçli Kasa



Kar Küreme Aracı



Vinç



Silobas



Transmikser



# KURUMSAL YÖNETİM



# KURUMSAL YÖNETİMİMİZ

Kurulduğumuz 1985 yılından bugüne, ülkemize ve paydaşlarımıza katma değer yaratmak amacıyla etik ilkelere ve kurallara dayalı etkin bir kurumsal yönetim anlayışı benimsiyoruz. 13 yıldır halka açık bir şirket olmanın yüklediği misyonla yatırımcılarımıza karşı eşitlik, şeffaflık, hesap verebilirlik ve sorumluluk ilkelerini kılavuz alıyoruz. Faaliyetlerimizi, Sermaye Piyasası Kurulu'nun (SPK) Kurumsal Yönetim İlkeleri'ne ve tüm yasal düzenlemelere uyum içinde yürütüyoruz. 2018 yılı itibarıyla her yıl Kurumsal Yönetim İlkelerine Uyum Raporu'muzu yayınlayarak şirketimizin kurumsal yönetimi konusunda ilgili otoritelere gerekli bilgileri sağlıyoruz.

## Yönetim Kurulu ve Organizasyon Yapımız

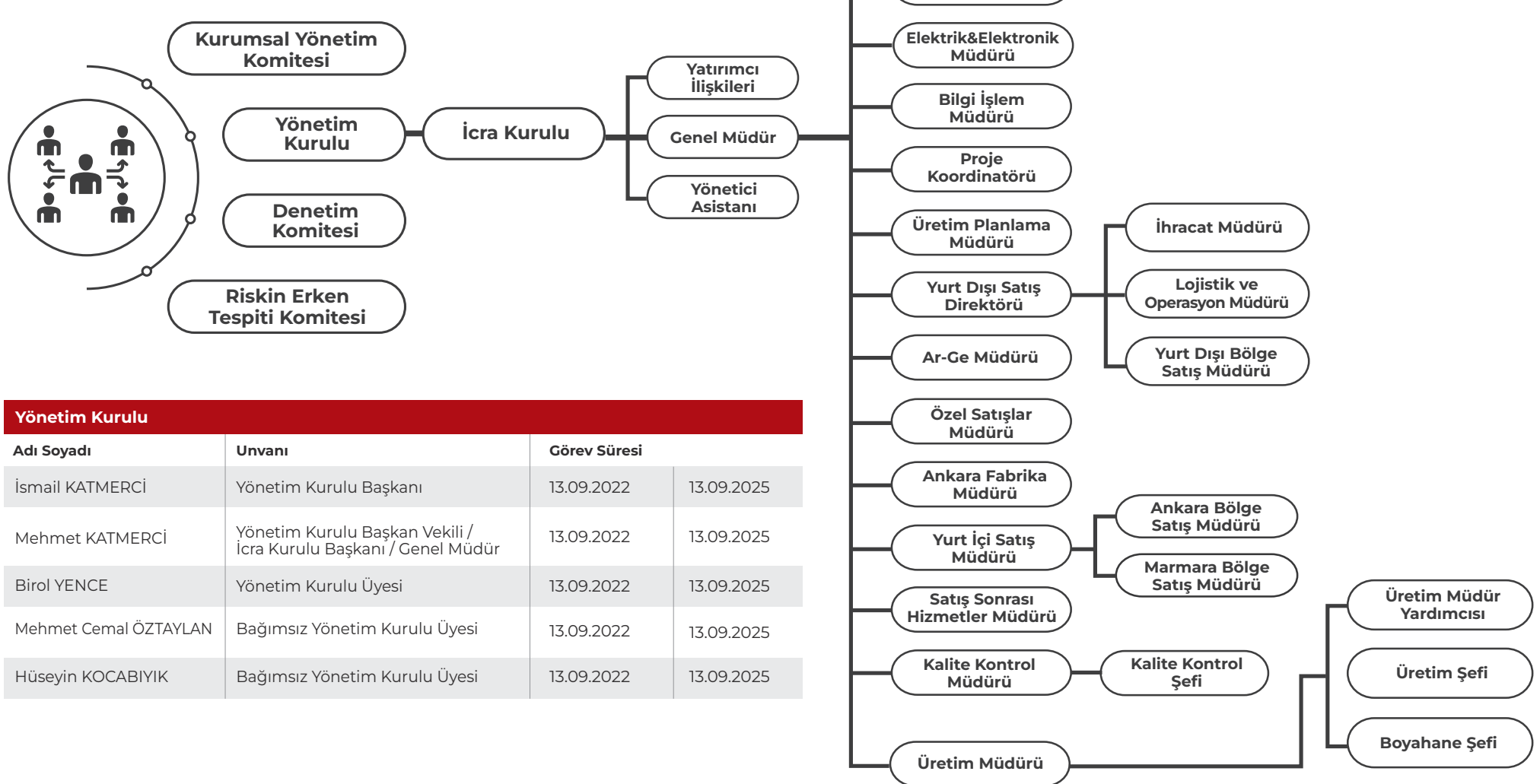
Katmerciler Yönetim Kurulu üyelerinin seçimi Şirket Esas Sözleşmesi, Sermaye Piyasası Kanunu, Türk Ticaret Kanunu ve ilgili düzenlemeler gereğince Genel Kurul tarafından gerçekleştirilmektedir. Yönetim Kurulu ayda en az bir defa olmak üzere başkan ve başkan vekili çağrısı üzerine toplanmaktadır.

Yönetim Kurulumuz ikisi bağımsız toplamda beş üyeden oluşmaktadır. Yönetim Kurulu üyelerimiz Kurumsal Yönetim İlkeleri'nin belirlediği nitelikleri taşımaktadır. Üyelerin ve yöneticilerin yetki ve sorumlulukları Şirket Esas Sözleşmesinde açıkça belirtilmektedir.

Yönetim Kurulu üyeleri 13 Eylül 2022 tarihli 2021 Olağan Genel Kurul Toplantısında üç (3) yıl görev yapmak üzere seçilmiş olup, 14 Eylül 2022 tarihinde tescil edilmiş ve 14.09.2022 Tarih ve 10660 sayılı Türkiye Ticaret Sicil gazetesinde ilan edilmiştir.



## Yönetim Kurulu ve Organizasyon Yapımız



### Yönetim Kurulu

Adı Soyadı	Unvanı	Görev Süresi	
İsmail KATMERCİ	Yönetim Kurulu Başkanı	13.09.2022	13.09.2025
Mehmet KATMERCİ	Yönetim Kurulu Başkan Vekili / İcra Kurulu Başkanı / Genel Müdür	13.09.2022	13.09.2025
Biröl YENCE	Yönetim Kurulu Üyesi	13.09.2022	13.09.2025
Mehmet Cemal ÖZTAYLAN	Bağımsız Yönetim Kurulu Üyesi	13.09.2022	13.09.2025
Hüseyin KOCABIYIK	Bağımsız Yönetim Kurulu Üyesi	13.09.2022	13.09.2025



## İSMAİL KATMERCİ

### Yönetim Kurulu Başkanı

1949 Konya doğumlu olan İsmail Katmerci İstanbul Teknik Üniversitesi Elektrik Fakültesi'nden mezun olmuştur. 1982 yılında grup Şirketlerinden biri olan Katmerciler Profil A.Ş.'yi profil ve sac ticareti yapmak amacıyla kurarak iş hayatına başlamış ve 1985 yılında üretim yapmak amacıyla grubun amiral Şirketi olan Katmerciler Araç Üstü Ekipman A.Ş.'yi kurmuştur. 22. ve 23. dönem Adalet ve Kalkınma Partisi İzmir Milletvekilliğini yürütmüş olup, İzmir Ticaret Odası Meclis Üyeliği yapmıştır. Evli ve 3 çocuk babası olan İsmail Katmerci, Katmerciler Yönetim Kurulu Başkanlığı görevine devam etmektedir.



## MEHMET KATMERCİ

### Yönetim Kurulu Başkan Vekili-Genel Müdür

Mehmet Katmerci 1992 yılında Katmerciler A.Ş.'de çalışmaya başlamıştır. Şirketin tüm departmanlarında görev alan Mehmet Katmerci, 2002 yılında Genel Müdürlük ve Yönetim Kurulu Başkanlığı görevine başlamıştır. Şirketin son yıllarda yapmış olduğu ihracat hamlesi ve üretim adetlerinin artışıyla önemli katkıları bulunan Mehmet Katmerci, Yönetim Kurulu Başkan Vekili, İcra Kurulu Başkanı ve Genel Müdür görevlerini sürdürmektedir. Mehmet Katmerci iyi derecede İngilizce bilmektedir.

“Türk Savunma  
Sanayiinin  
Dinamik Gücü”

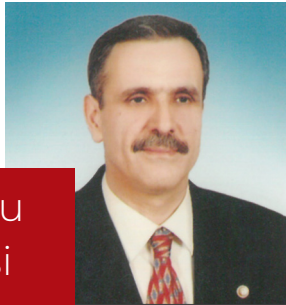




Yönetim  
Kurulu Üyesi

## BİROL YENCE

1972 yılı Edirne doğumlu olan Birol Yence, Dokuz Eylül Üniversitesi Hukuk Fakültesi mezunudur. 1996 yılında Serbest Avukat olarak İzmir'de çalışmaya başlayan Birol Yence, İzmir'de bulunan bürosunda mesleğini icra etmekte ve ağırlıklı olarak İcra ve İflas Hukuku, Ticaret Hukuku, Borçlar Hukuku ve Kat Mülkiyeti Hukuku konularında avukatlık ve danışmanlık hizmetleri vermektedir. Evli ve iki çocuk babası olan Yence, orta derecede İngilizce, Almanca ve Arapça bilmektedir.



Yönetim Kurulu  
Bağımsız Üyesi

## MEHMET CEMAL ÖZTAYLAN

1954 doğumlu olan Mehmet Cemal Öztaylan Uludağ Üniversitesi İktisadi ve İdari Bilimler Fakültesi İşletme Bölümünü bitirmiştir. Mehmet Cemal Öztaylan, İl Genel Meclisi Üyeliğine seçilmiş olup Ulaştırma Bakanlığı Müşavirliği, özel sektörde genel müdür ve yönetim kurulu başkanı olarak görev yapmıştır. Bandırma Belediye Başkanlığına seçilen Mehmet Cemal Öztaylan 19., 23. ve 24. dönemde Balıkesir Milletvekili seçilmiştir. 19. dönemde Türkiye Büyük Millet Meclisi Başkanlık Divanı Katip Üyeliği görevinde bulunan Öztaylan, evli ve 2 çocuk babasıdır.



Yönetim Kurulu  
Bağımsız Üyesi

## HÜSEYİN KOCABIYIK

1963 doğumlu olan Hüseyin Kocabiyik, Ankara Üniversitesi Dil ve Tarih-Coğrafya Fakültesi'nden mezun olmuştur. Yüksek lisans derecesini Ankara Üniversitesi Uluslararası İlişkiler Bölümü'nden almıştır. 1993-1994 yıllarında profesyonel yöneticilik yapan Kocabiyik Analitik Araştırmalar Merkezi'nin başkanlığını yürütmüştür. 1995-1999 yıllarında Başbakan Başdanışmanı sıfatıyla 53., 54. ve 55. Hükümetlerle çalıştı. 2004-2006 yıllarında Politika Merkezi adlı düşünce kuruluşunun Genel Koordinatörlüğünü yürüten Hüseyin Kocabiyik Türk Demokrasi Vakfı Yönetim Kurulu Üyeliği yapmıştır. Sabah ve Yeni Asır Gazetelerinde köşe yazarlığı, A Haber TV'de Siyaset Danışmanlığı ve 2013 yılında da Eskişehir Türk Dünyası Kültür Başkenti Ajansı Genel Sekreteri görevlerinde bulunmuştur. 2013-2015 yıllarında ise Turkuvaz Medya Ege Temsilcisi olarak görev yapmıştır. Hüseyin Kocabiyik, 25. ve 26. dönemde İzmir Milletvekili seçilmiş olup, TBMM Milli Savunma Komisyonu ile Güvenlik ve İstihbarat Komisyonu Üyeliği, Türkiye - Afganistan Parlamentolar Arası Dostluk Grubu Başkanlığı görevlerinde bulunmuştur. Evli ve bir çocuk babası olan Hüseyin Kocabiyik, İngilizce bilmektedir.

## YÖNETİM KURULU BÜNYESİNDE OLUŞTURULAN KOMİTELER

Etkin bir kurumsal yönetim anlayışı benimseyerek Yönetim Kurulu bünyesinde oluşturduğumuz Denetim, Riskin Erken Tespiti ve Kurumsal Yönetim Komiteleriyle şirketimizin yönetim ayağını güçlendiriyoruz. Bu komiteler, Şirketimizin faaliyetlerini etkin ve yapıcı bir şekilde sürdürmesine ve idari kararları hızla almasına yardımcı olmak amacıyla Sermaye Piyasası Kurulu'nun (SPK) Kurumsal Yönetim Tebliği'ndeki düzenlemelere uygun bir şekilde oluşturulmuştur.

### Denetim Komitesi

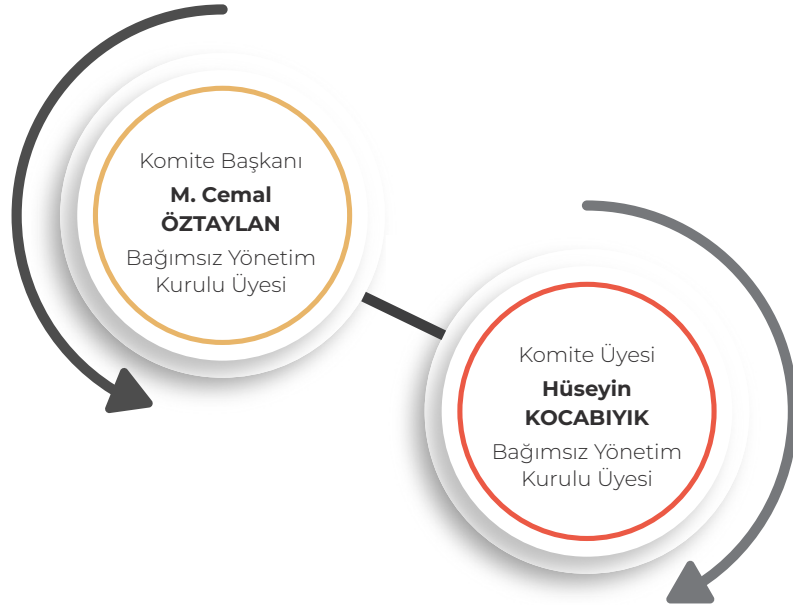
Denetim Komitesi, Yönetim Kurulu'nun görev ve sorumluluklarını etkili bir şekilde yerine getirmesi için muhasebe sistemi ve finansal bilgilerin denetiminden, iç kontrol sisteminin işleyişinin ve etkinliğinin gözetiminden sorumludur. Finansal tablolar ve dipnotlar, Kamuyu Aydınlatma Platformu (KAP) düzenlemeleri çerçevesinde kamuya açıklanmadan önce Denetim Komitesi tarafından incelenir ve uygunluk görüşü Yönetim Kurulu'nun onayına sunulur. Denetim Komitesi, bağımsız yönetim kurulu üyelerinden oluşur ve icrada görevli olmayan bir yapıya sahiptir. Denetim Komitesi, Yönetim Kurulu'na destek sağlamak amacıyla bu önemli görevleri etkin bir şekilde yerine getirir. Denetim Komitesi 2021 yılında 5, 2022 yılında 6 defa toplanmıştır.



# YÖNETİM KURULU BÜNYESİNDE OLUŞTURULAN KOMİTELER

## Riskin Erken Tespiti Komitesi

Riskin Erken Tespiti Komitesi, 2019 yılında Türk Ticaret Kanunu'nun 378. maddesine uygun olarak kurulmuştur. Amacı, şirketin varlığını, gelişimini ve sürekliliğini tehlikeye sokabilecek riskleri tespit etmek, belirlenen risklerle ilgili gerekli önlemleri almak ve riskleri yönetmektir. Risk yönetimi faaliyetlerimiz, Mali İşler Koordinatörlüğü tarafından Riskin Erken Tespiti Komitesi koordinasyonunda yürütülmektedir. Komite, iki bağımsız Yönetim Kurulu üyesinden oluşmakta ve her iki ayda bir raporlama yaparak ilgili raporları Yönetim Kurulu'na sunmaktadır. Riskin Erken Tespiti Komitesi, risk yönetimi konusunda etkin çalışmalar yürüterek şirketimizin güvenliğini ve sürdürülebilirliğini sağlamak amacıyla faaliyetlerini yürütmektedir. Riskin Erken Tespiti Komitesi 2021 yılında 9, 2022 yılında 7 defa toplanmıştır.

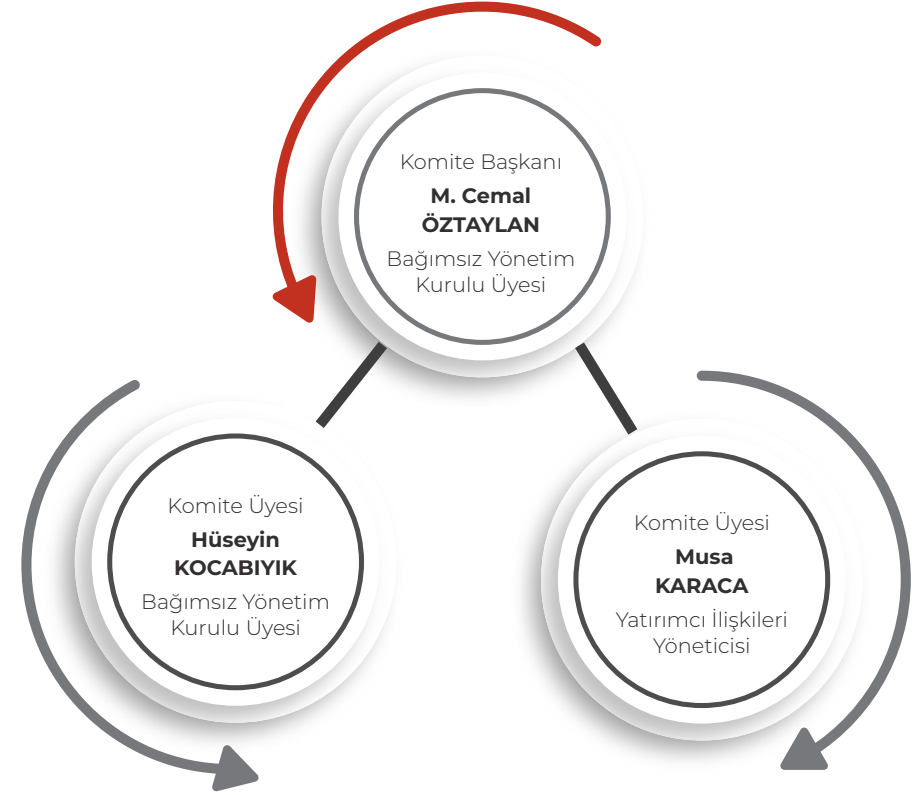




## YÖNETİM KURULU BÜNYESİNDE OLUŞTURULAN KOMİTELER

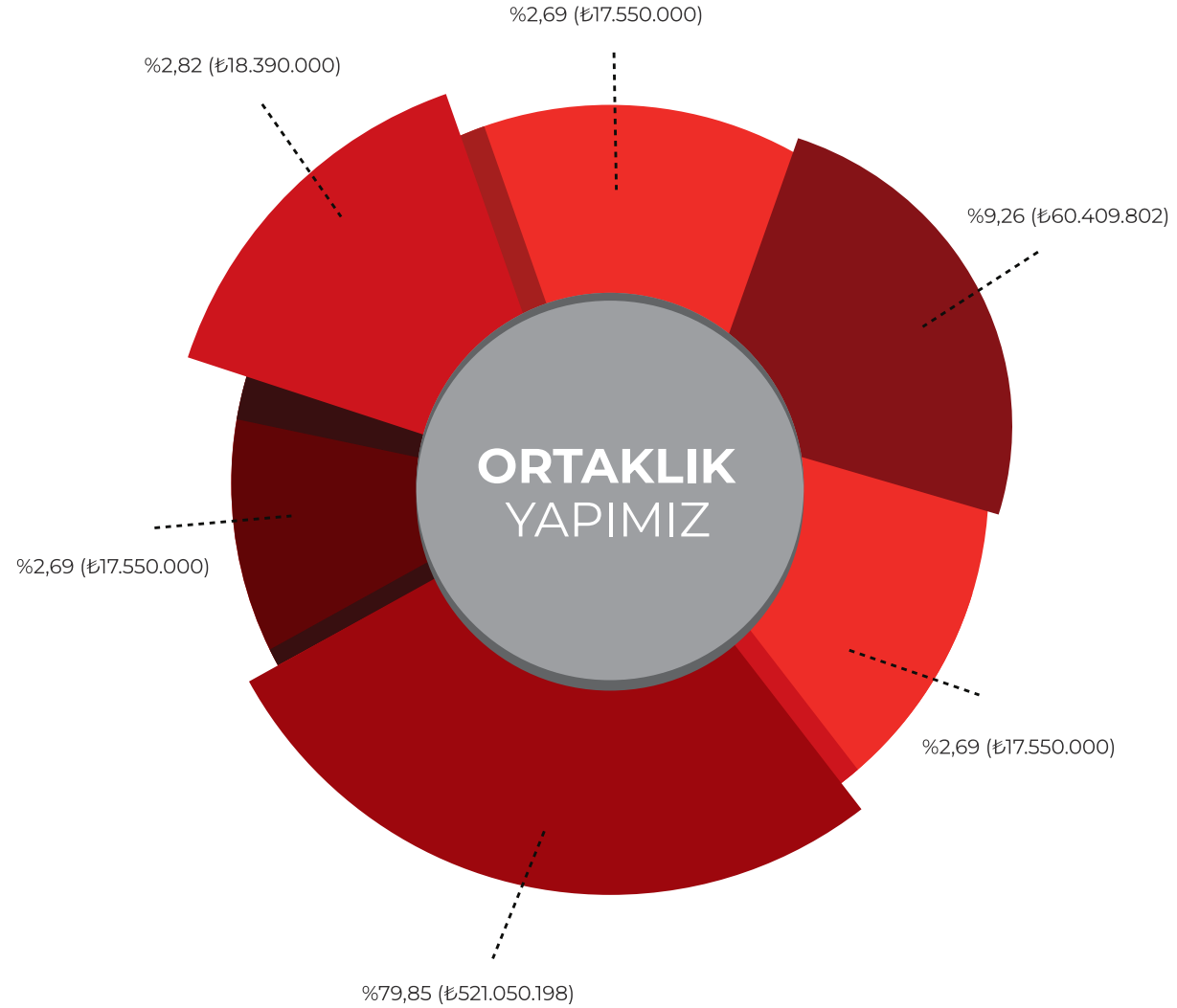
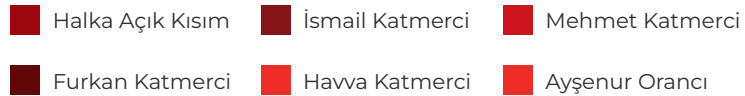
### Kurumsal Yönetim Komitesi

Kurumsal Yönetim Komitesi, SPK'nın Seri II No: 17.1 numaralı Kurumsal Yönetim ilkelerinin belirlenmesi ve uygulanması hükümleri doğrultusunda 2014 yılında kurulmuştur. Kurumsal Yönetim Komitesi, iki bağımsız Yönetim Kurulu üyesi ve Yatırımcı İlişkileri Yöneticisi'nden oluşmaktadır. Komite, kurumsal yönetim ilkelerinin etkin bir şekilde uygulanmasını sağlamak amacıyla çalışmalarını sürdürmektedir. Kurumsal Yönetim Komitesi 2021 yılında 5, 2022 yılında 5 defa toplanmıştır.



## ORTAKLIK YAPIMIZ

Ortaklar	Pay Tutarı (TL)	Sermayedeki Payı (%)
İsmail Katmerci	60.409.802	9,26
Mehmet Katmerci	18.390.000	2,82
Furkan Katmerci	17.550.000	2,69
Hava Katmerci	17.550.000	2,69
Ayşenur Orancı	17.550.000	2,69
Halka Açık Kısım	521.050.198	79,85
Toplam	652.500.000	100,00



## EKONOMİK KATKI VE PERFORMANSIMIZ

Kurulduğumuz günden bugüne kadar ülke ekonomimiz için yarattığımız katma değeri sürdürülebilir kılmak için çalışıyoruz. Faaliyet gösterdiğimiz araç üstü ekipman ve savunma sanayii sektörlerinde lider konuma ulaşma hedefimiz doğrultusunda operasyonel ve ekonomik performansımızı iyileştiriyoruz. Riskleri fırsata çeviren etkin kurumsal yönetim anlayışımız sayesinde 2021 ve 2022 faaliyet dönemlerinde olumsuz küresel ekonomik ortama rağmen başarılı bir finansal tablo ortaya koyduk. 2022 yılında toplam 77 ülkeye gerçekleştirdiğimiz ihracat faaliyetleriyle ülkemizin dış ticaretine katkıda bulunuyor, yerli ve milli ürünlerimizin dünyanın farklı coğrafyalarına ulaşmasını sağlıyoruz. Oluşturduğumuz istihdamla ülkemizin yetkin çalışanlarının potansiyellerini ortaya çıkarabilecekleri bir iş ortamı sunuyor, Ar-Ge ve inovasyon faaliyetlerini teşvik ediyoruz.

2021 yılında şirket konsolide brüt satış kâr oranımız %54,43 olarak gerçekleşmiş olup, geçen yılın aynı dönemine göre 6,83 baz puanlık azalma kaydedilmiştir. FAVÖK marjı bu dönemde %56,53 olarak gerçekleşerek geçen yılın aynı dönemine göre 5,86 baz puan artmıştır.

2022 yılında şirket konsolide brüt satış kâr oranı %56,91 olarak gerçekleşmiş olup, geçen yılın aynı dönemine göre 2,48 baz puan artış göstermiştir. FAVÖK marjı bu dönem %43,99 olarak gerçekleşerek geçen yılın aynı dönemine göre 13,54 baz puan azalmıştır.

31.12.2022 tarihi itibarıyla şirketimizin aktif büyüklüğü geçen yıla kıyasla ciddi bir artışla 2.744.037.546 TL'ye, öz varlıklarımız ise 996.553.922 TL'ye ulaşmıştır.

Şirketimizin 2021 ve 2022 yıllarına ait kredi notlarına web sitemiz üzerinden veya raporumuzun ekler bölümünden ulaşabilirsiniz.

## EKONOMİK KATKI VE PERFORMANS TABLOLARI

Gelir Tablosu	2020	2021	2022
Satış Gelirleri-Net (Milyon TL)	353,08	400,55	838,32
İhracat Gelirleri (Milyon TL)	274,32	258,91	588,87
Brüt Satış Karı (Milyon TL)	216,31	218,01	477,09
Brüt Satış Kar Oranı (%)	61,26	54,43	56,91
Faaliyet Karı (Milyon TL)	178,92	225,99	365,57
Faaliyet Kar Marjı (%)	50,67	56,53	43,61
FAVÖK (Milyon TL)	182,37	230,44	369,50
FAVÖK Marjı (%)	51,65	57,53	44,08
Vergi Öncesi Kar (Milyon TL)	-46,01	-44,33	100,19
Net Kar/Zarar (Milyon TL)	-37,47	-41,66	82,65
Net Kar/Zarar Marjı (%)	-10,61	-10,40	9,86
Yatırım Harcamaları (Milyon TL)	19,20	17,58	18,20

## EKONOMİK KATKI VE PERFORMANS TABLOLARI

Bilanço (Milyon TL)	2020	2021	2022
Dönen Varlıklar	917,17	1.571,61	2.219,30
Duran Varlıklar	186,94	195,52	524,73
Aktif Büyüklüğü	1.104,10	1.767,13	2.744,04
Kısa Vadeli Yabancı Kaynaklar	308,47	528,44	991,56
Uzun Vadeli Yabancı Kaynaklar	555,62	602,27	755,92
Öz Varlıklar	240,01	636,42	996,55
Pasif Büyüklüğü	1.104,10	1.767,13	2.744,04
Finansal Borçlar	688,27	662,95	840,53

Mali Yapı Oranları	2020	2021	2022
Yabancı Kaynaklar Toplamı (K.V.+U.V.) / Aktif Toplamı	0,78	0,64	0,64
Öz kaynaklar / Aktif Toplamı	0,22	0,36	0,36
Finansal Borçlar / Öz kaynaklar	2,87	1,04	0,84
Toplam Borçlar / Öz kaynaklar	3,6	1,78	1,75

# İHRACAT AĞIMIZ



Son yıllarda yaptığımız ihracata yönelik hamlelerle daha fazla ülkeye ürünlerimizi ulaştırıyoruz. 2020 yılında ihracat gerçekleştirdiğimiz ülke sayısı 64 iken, 2021 yılında 70, 2022 yılındaysa 77'ye ulaşmıştır.

Afganistan	Hırvatistan	Pakistan
Almanya	Hindistan	Papua Yeni Gine
Angola	Irak	Polonya
Arjantin	İngiltere	Portekiz
Avusturya	İspanya	Romanya
Azerbaycan	İsveç	Rusya
B.A.E	İtalya	Senegal
Bangladeş	Japonya	Somali
Belçika	Katar	Sudan
Bulgaristan	Kazakistan	Suriye
Cape Verde Adaları	Kenya	Suudi Arabistan
Cezayir	Kosova	Şili
Çad	Kuveyt	Tanzanya
Demokratik Kongo Cumhuriyeti	Kuzey Kıbrıs	Tayland
Etiyopya	Liberya	Tayvan
Fas	Libya	Tunus
Fildişi Sahili	Lübnan	Türkmenistan
Filipinler	Makedonya	Uganda
Filistin	Malezya	Ukrayna
Fransa	Mali	Uruguay
Gabon	Mauritius	Ürdün
Gambiya	Mısır	Vietnam
Gana	Moritanya	Yemen
Gine-Konakri	Nijerya	Yunanistan
Güney Afrika Cumhuriyeti	Norveç	Zambiya
Gürcistan	Özbekistan	

## SÜRDÜRÜLEBİLİRLİK YAKLAŞIMIMIZ VE ÖNCELİKLİ KONULARIMIZ

Katmerciler olarak tüm paydaşlarımıza sürdürülebilir değer yaratmak için şirketimizin faaliyetlerine ve karar alma mekanizmalarına ÇSY konularını ve ekonomik faktörleri entegre ediyor, bunları sürdürülebilirlik yaklaşımımızın ana prensipleri olarak görüyoruz. Kurumsal sürdürülebilirliği şirketimiz için uzun dönemli stratejik yaklaşım olarak ele alıyor, paydaşlarımız ve yatırımcılarımız için katma değer ve getiri sağlayacak bir hedef olarak benimsiyoruz. İş yapış şekillerimizde operasyonel mükemmelliği hedefliyor, iş etiği ilkelerimize bağlı kalarak değer zincirimizde bulunan tüm paydaşlarımız için uzun vadede sürdürülebilir değer yaratan sorumlu bir kurumsal vatandaş olmayı amaçlıyoruz. İklim krizinin olumsuz etkilerini giderek daha fazla hissettiğimiz bu günlerde çevreyle dost bir anlayışla çevresel etkimizi yöneterek ülkemizin iklim hedeflerine ve 2053 net sıfır vizyonuna katkıda bulunmak için çalışmalarımızı sürdürüyoruz.

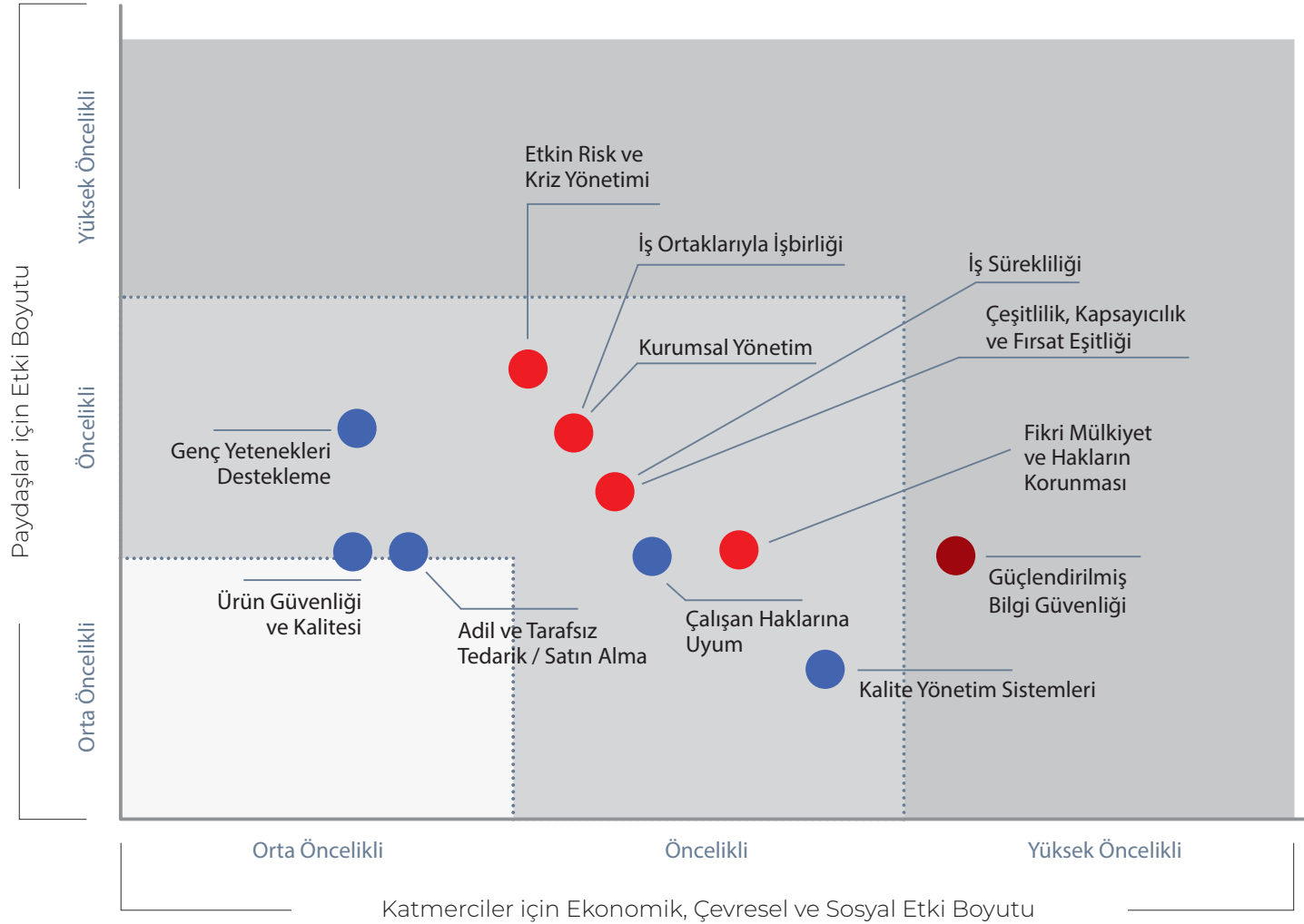
Sürdürülebilirlik yaklaşımımız kapsamında benimsediğimiz Birleşmiş Milletler Sürdürülebilir Kalkınma Amaçları (SKA) doğrultusunda belirlediğimiz sürdürülebilirlik hedeflerimizi tüm iş ve karar alma süreçlerimize entegre ediyoruz. Faaliyetlerimizle SKA'lara katkı sağlıyor, sürdürülebilirlik alanındaki kolektif mücadeledeki sorumluluklarımızı yerine getiriyoruz. Katkıda bulunduğumuz SKA'lar ile ilgili daha detaylı bilgi raporun ilerleyen sayfalarında yer alan BM SKA Konusundaki Katkılarımız bölümündeki tabloda yer almaktadır.

Şirketimizin sürdürülebilirlik yaklaşımı kapsamında iş süreçlerimizi kalite odaklı bir bakış açısıyla insana ve doğaya saygılı şekilde tasarlıyor, tüm paydaşlarımıza değer yaratacak aksiyonlarımızı kurumsal kültürümüzün ayrılmaz bir parçası haline getiriyoruz. Faaliyet gösterdiğimiz araç üstü ekipman ve savunma sanayii sektörlerine öncülük edecek uygulamaları hayata geçirirken belirlediğimiz öncelikli sürdürülebilirlik konularımızla kısa, orta ve uzun vadede değer yaratma inancıyla çalışmalarımıza devam ediyoruz.



2020 yılında ilk defa şirketimizin öncelikli sürdürülebilirlik konularını belirlemiştik. Bu yıl ise iç ve dış paydaşlarımız ile yaptığımız anketlere istinaden öncelikli sürdürülebilirlik konularımızı güncelledik. Şirketimizin sürdürülebilir karlılık ve mali yapıya ulaşması için mevcut sermayemizi öncelikli alanlarımızda etkin bir şekilde kullanmayı amaçlıyoruz. Öncelikli konularımızı belirlerken GRI (Global Reporting Initiative – Küresel Raporlama Girişimi) Standartları'nı göz önünde bulundurarak yerel ve küresel trendleri şirketimizin stratejik hedefleri kapsamında değerlendirdik. Değerlendirme sürecimizde WEF (World Economic Forum – Dünya Ekonomik Forumu) Küresel Risk Raporu'nda belirtilen riskler, SASB'nin (Sustainability Accounting Standard Board – Sürdürülebilirlik Muhasebesi Standartları Kurulu) sektörler özelinde belirlediği öncelikler ve faaliyet gösterdiğimiz sektörlerdeki uluslararası inisiyatiflerin analiz raporları yol gösterici oldu. Bu bağlamda gerçekleştirilen ve Katmerciler üst yönetiminin yakından takip ettiği çalışma sonucunda 12 adet öncelikli konumuzu belirledik.

# ÖNCELİKLENDİRME MATRİSİMİZ



## Öncelikli Konularımız

1. Güçlendirilmiş Bilgi Güvenliği
2. Etkin Risk ve Kriz Yönetimi
3. İş Ortaklarıyla İşbirliği
4. Kurumsal Yönetim
5. Çeşitlilik, Kapsayıcılık ve Fırsat Eşitliği
6. İş Sürekliliği
7. Fikri Mülkiyet ve Hakların Korunması
8. Çalışan Haklarına Uyum
9. Genç Yetenekleri Destekleme
10. Kalite Yönetim Sistemleri
11. Adil ve Tarafsız Tedarik/Satın Alma
12. Ürün Güvenliği ve Kalitesi

# BİRLEŞMİŞ MİLLETLER SÜRDÜRÜLEBİLİR KALKINMA AMAÇLARI KONUSUNDAKİ KATKILARIMIZ

Sosyal, kültürel ve ekolojik konuların çözümüne odaklanan SKA'lar, sürdürülebilirlik alanında gerçekleştirdiğimiz faaliyetlerde yol gösterici olmaktadır. Bu doğrultuda, hedeflerimizi iş süreçlerimize ve karar alma mekanizmalarımıza entegre ediyoruz. İnsana ve doğaya saygılı olan ve kalite odaklı değer yaratan süreçleri, şirketimiz ve paydaşlarımız için kurum kültürümüzün bir parçası haline getiriyoruz.

**SUSTAINABLE  
DEVELOPMENT GOALS**

1. Güçlendirilmiş Bilgi Güvenliği
2. Etkin Risk ve Kriz Yönetimi
3. İş Ortaklarıyla İşbirliği
4. Kurumsal Yönetim
5. Çeşitlilik, Kapsayıcılık ve Fırsat Eşitliği
6. İş Sürekliliği
7. Fikri Mülkiyet ve Hakların Korunması
8. Çalışan Haklarına Uyum
9. Genç Yetenekleri Destekleme
10. Kalite Yönetim Sistemleri
11. Adil ve Tarafsız Tedarik/Satın alma
12. Ürün Güvenliği ve Kalitesi



## Öncelikli Konular

## İçerik &amp; Hedefler

## İlgili Sürdürülebilir Kalkınma Amaçları (SKA)

Güçlendirilmiş  
Bilgi Güvenliği

16.10. Ulusal mevzuata ve uluslararası anlaşmalara uygun olarak bilgiye kamu erişiminin sağlanması ve temel özgürlüklerin korunması

17.7. Çevresel açıdan sağlam teknolojilerin gelişmekte olan ülkelerde üzerinde ortak olarak anlaşmaya varıldığı üzere ayrıcalıklı ve öncelikli koşullar da dâhil olmak üzere uygun koşullarda gelişiminin, transferinin ve yayılmasını desteklenmesi

HEDEF 16.10



16

BARIS, ADALLET VE  
GÜVENLİKLERBİLGİYE KAMU ERİŞİMİNİN SAĞLANMASI VE  
TEMEL ÖZGÜRLÜKLERİN KORUNMASI

HEDEF 17.7



17

HEDEFLERİN  
ORTAKLIKLARI

TEKNOLOJİ

GELİŞMekte OLAN ÜLKELERE YÖNELİK  
SÜRDÜRÜLEBİLİR TEKNOLOJİLERİN DESTEKLENMESİ

## Etkin Risk ve Kriz Yönetimi

13.2. İklim değişikliğiyle ilgili önlemlerin ulusal politikalara, stratejilere ve planlara entegre edilmesi

HEDEF 13.2



13

İKLİM  
EYLEMİİKLİM DEĞİŞİKLİĞİYLE İLGİLİ ÖNLEMLERİN  
POLİTİKA VE PLANLARA ENTEGRE EDİLMESİ

## İş Ortaklarıyla İşbirliği

17.3. Gelişmekte olan ülkeler için çok sayıda kaynaktan elde edilen ek finansal kaynakların seferber edilmesi

17.19. 2030'a kadar gayri safi yurtiçi hasılayı tamamlayan sürdürülebilir kalkınmanın ilerletilmesine yönelik önlemlerin geliştirilmesi için mevcut girişimlerin üzerine eklemeler yapılması ve gelişmekte olan ülkelerde istatistiki kapasite geliştirme çabalarının desteklenmesi

HEDEF 17.3



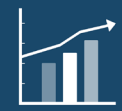
17

HEDEFLERİN  
ORTAKLIKLARI

FİNANS

GELİŞMekte OLAN ÜLKELER İÇİN  
FİNANSAL KAYNAKLARIN SEFERBER EDİLMESİ

HEDEF 17.19



17

HEDEFLERİN  
ORTAKLIKLARI

SİSTEMİK SORUNLAR

İLERLEMENİN ÖLÇÜMESİNDE KULLANILAN  
YÖNTEMLERİN DAHA DA GELİŞTİRİLMESİ

## Kurumsal Yönetim

8.2. Yüksek katma değerli ve emek-yoğun sektörlerle odaklanarak ve çeşitlendirme, teknoloji geliştirme ve yenilik getirme aracılığıyla ekonomik verimliliğin daha yüksek seviyelere çekilmesi

HEDEF 8.2



8

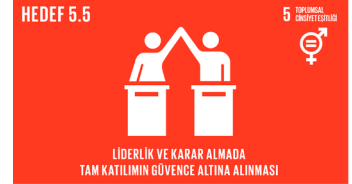
İNSAN YAKSADIRI  
VE EKONOMİK EYLEMEKONOMİK ÜRETKENLİK İÇİN ÇEŞİTLENDİRME,  
YENİLİKÇİLİK VE İYİLEŞTİRME

## Çeşitlilik, Kapsayıcılık ve Fırsat Eşitliği

5.5. Kadınların siyasi, ekonomik ve sosyal hayatın karar verme süreçlerine tam ve etkin bir biçimde katılımlarının ve kadınlara karar verme mekanizmalarında, her düzeyde lider olabilmeleri için eşit fırsatlar tanınmasının güvence altına alınması

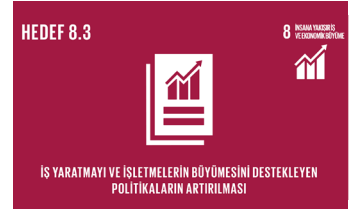
8.5. 2030'a kadar gençler ve engelliler de dâhil bütün kadın ve erkeklerin tam ve üretken istihdama ve insana yakışır işlere erişimlerinin sağlanması ve eşit işe eşit ücret ilkesinin tam olarak benimsenmesi

10.3. Ayrımcılığa dayalı yasaların, politikaların ve uygulamaların ortadan kaldırılması ve bu bağlamda uygun mevzuatın, politikaların ve eylemlerin desteklenmesi yoluyla eşit fırsatlar sunulması ve eşitsizliklerin azaltılması



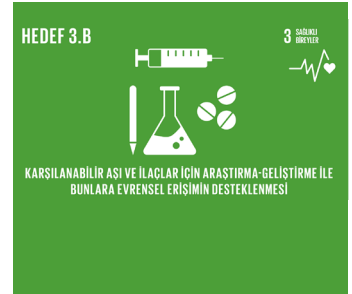
## İş Sürekliliği

8.3. Üretim faaliyetlerinin, insana yakışır istihdam yaratmanın, girişimciliğin, yaratıcılık ve yenilikçiliğin desteklendiği kalkınma odaklı politikaların desteklenmesi ve finansal hizmetlere erişim yoluyla mikro, küçük ve orta büyüklükteki işletmelerin resmiyet kazanmalarının ve büyümelerinin teşvik edilmesi



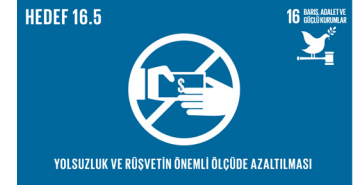
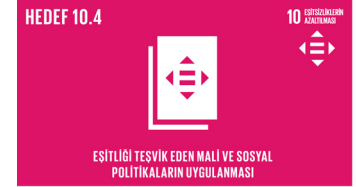
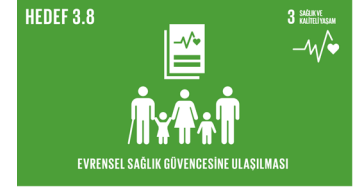
## Kurumsal Yönetim

3.b. En çok, gelişmekte olan ülkeleri etkileyen bulaşıcı ve bulaşıcı olmayan hastalıklar için aşılarda ve ilaçlarda geliştirilmesinin desteklenmesi, gelişmekte olan ülkelerin kamu sağlığının korunmasına yönelik esnekliklere ilişkin Fikir Mülkiyeti Haklarının Ticari Niteliklerine İlişkin Anlaşma hükümlerini tamamıyla uygulayabilme hakkını onaylayan Doha Ticaretle Bağlantılı Fikri Mülkiyet Hakları (TRIPS) ve Kamu Sağlığına İlişkin Deklarasyona uygun olarak, uygun fiyatlı temel ilaçlar ve aşıların erişiminin sağlanması ve özellikle herkesin ilaçlara erişiminin sağlanması



## Çalışan Haklarına Uyum

- 3.8. Finansal riskten korunmayı, kaliteli temel sağlık hizmetlerine erişimi ve herkesin güvenli, etkili, kaliteli ve uygun fiyatlı temel ilaçlara ve aşıllara erişimini de kapsayan evrensel bir sağlık güvencesi sisteminin oluşturulması
- 10.4. Özellikle mali, ücret ve sosyal koruma politikaları olmak üzere politikaların benimsenmesi ve eşitliğin giderek daha çok sağlanması
- 16.5. Yolsuzluk ve rüşvetin tüm biçimlerinin önemli ölçüde azaltılması
- 16.6. Her düzeyde etkili, hesap verebilir ve şeffaf kurumlar kurulması



## Genç Yetenekleri Destekleme

- 4.4. 2030'a kadar istihdam, insana yakışır işlerde çalışma ve girişimciliğe yönelik teknik ve mesleki becerileri de kapsayan ilgili becerilere sahip gençlerin ve yetişkinlerin sayısının önemli ölçüde artırılması



## Kalite Yönetim Sistemleri

- 9.b. Sanayi çeşitliliği ve sanayi ürünlerinde değer artırımı için uygun bir politika ortamının yaratılması aracılığıyla gelişmekte olan ülkelerde yurt içi teknoloji gelişiminin, araştırma ve yenilikçiliğin desteklenmesi



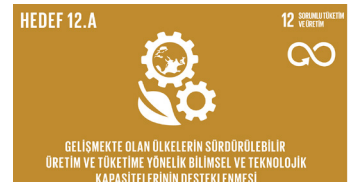
## Adil ve Tarafsız Tedarik / Satın Alma

12.7. Ulusal politikalar ve öncelikler doğrultusunda sürdürülebilir olan kamu ihalesi uygulamalarının desteklenmesi

16.5. Yolsuzluk ve rüşvetin tüm biçimlerinin önemli ölçüde azaltılması

16.7. Her düzeyde duyarlı, kapsayıcı, katılımcı ve temsil edici karar verme mekanizmalarının oluşturulması

16.b Sürdürülebilir kalkınma için ayrımcılık gözetmeyen yasa ve politikaların ilerletilmesi ve uygulanması



12.a. Gelişmekte olan ülkelerin daha sürdürülebilir tüketim ve üretim kalıplarına yönelmeleri için bilimsel ve teknolojik kapasitelerini güçlendirme konusunda desteklenmeleri

### Öncelikli Konular Tablosu Lejantı

Çevresel öncelikli konular

Sosyal öncelikli konular

Yönetimsel öncelikli konular

## PAYDAŞLARIMIZLA İLETİŞİM

Paydaşlarımızı değer zincirimizin en önemli halkalarından biri olarak görüyor ve hedeflerimize ulaşma yolunda paydaşlarımızla ortak işbirliğine inanıyoruz. Paydaşlarımızla olan iletişimimizi aktif ve şeffaf bir anlayışla yürütüyor ve sürdürülebilirlik yaklaşımımızı tüm değer zincirimize aktarmaya çalışıyoruz.

Bizim için paydaş; ürün ve hizmetlerimiz ile ilgisi olan, faaliyetlerimizden doğrudan veya dolaylı, olumlu veya olumsuz etkilenen ve şirketimizin faaliyetlerini etkileyen bireyler, gruplar veya kurumlar olarak tanımlanmaktadır.

Paydaşlarımızla olan iletişim platformları ve sıklıklarına ait detaylar aşağıdaki tabloda mevcuttur.

Paydaşlar	İletişim Yöntemi	İletişim Sıklığı
Ortaklar	Kurumsal internet sitesi	Sürekli
	Kurum içi portal	Sürekli
	Yatırımcı ve analist sunumları	Yılda birkaç defa
	Çalışma grupları ve komiteler	İhtiyaç duyulduğunda
	Finansal sonuç değerlendirme toplantıları	Yılda birkaç defa
	Genel Kurul toplantıları	Yılda birkaç defa
	Faaliyet Raporu	Yılda birkaç defa
	Birebir görüşme ve toplantılar	Sürekli
	Kamuyu Aydınlatma Platformu (KAP)	Sürekli
Yöneticiler	Kurum içi portal	Sürekli
	Öneri, takdir ve ödüllendirme sistemi	İhtiyaç duyulduğunda
	Çalışma grupları ve komiteler	İhtiyaç duyulduğunda
	Kurumsal internet sitesi	Sürekli
	Sosyal etkinlikler	Yılda birkaç defa
	Faaliyet raporu	Yılda birkaç defa
	Yıllık ve çeyrek dönem bazlı finansal performans raporları	Yılda birkaç defa
	Periyodik analizler ve bilgilendirme dokümanları	İhtiyaç duyulduğunda
	Kurumsal internet sitesi	Sürekli
	Özel durum açıklamaları	İhtiyaç duyulduğunda
Toplantı ve görüşmeler	Sürekli	
Genel Kurul toplantıları	Yılda birkaç defa	

Paydaşlar	İletişim Yöntemi	İletişim Sıklığı
<b>Çalışanlar</b>	<p>Kurum içi portal</p> <p>Çalışan memnuniyet anketi</p> <p>Öneri, takdir ve ödüllendirme sistemi</p> <p>Çalışma grupları ve komiteler</p> <p>Kurumsal internet sitesi</p> <p>Sosyal etkinlikler</p> <p>Faaliyet Raporu</p> <p>Çalışan bağlılığı araştırması ve anketler</p> <p>Eğitimler</p>	<p>Sürekli</p> <p>Yılda iki defa</p> <p>İhtiyaç duyulduğunda</p> <p>İhtiyaç duyulduğunda</p> <p>Sürekli</p> <p>Yılda birkaç defa</p> <p>Yılda birkaç defa</p> <p>Yılda iki defa</p> <p>Periyodik olarak</p>
<b>Hükümet / Kamu Kurum ve Kuruluşları</b>	<p>Faaliyet Raporu</p> <p>Denetimler</p> <p>Toplantı ve görüşmeler</p> <p>Kurumsal internet sitesi</p> <p>Konferans / Panel / Çalıştaylar</p> <p>Kanuni Düzenlemeler Kapsamında İş birlikleri</p>	<p>Yılda birkaç defa</p> <p>Yılda birkaç defa</p> <p>İhtiyaç duyulduğunda</p> <p>Sürekli</p> <p>Yılda birkaç defa</p> <p>İhtiyaç duyulduğunda</p>
<b>Yasa Koyucu / Mülki İdare</b>	<p>Faaliyet Raporu</p> <p>Denetimler</p> <p>Toplantı ve görüşmeler</p> <p>Kurumsal internet sitesi</p> <p>Konferans / Panel / Çalıştaylar</p> <p>Kanuni Düzenlemeler Kapsamında İş birlikleri</p>	<p>Yılda birkaç defa</p> <p>Yılda birkaç defa</p> <p>İhtiyaç duyulduğunda</p> <p>Sürekli</p> <p>Yılda birkaç defa</p> <p>İhtiyaç duyulduğunda</p>

Paydaşlar	İletişim Yöntemi	İletişim Sıklığı
<b>Müşteri / Son Kullanıcı</b>	Kurumsal internet sitesi Müşteri Memnuniyet Anketleri Ulusal ve Uluslararası Fuarlar	Sürekli Her projede Yılda birkaç defa
<b>Tedarikçi</b>	Çalıştaylar ve Eğitimler Kurumsal internet sitesi Tedarikçi Memnuniyet Anketi	Sürekli Sürekli Periyodik olarak
<b>Proje Ortakları</b>	Faaliyet raporu Yıllık ve çeyrek dönem bazlı finansal performans raporları Periyodik analizler ve bilgilendirme dokümanları Kurumsal internet sitesi Özel durum açıklamaları Toplantı ve görüşmeler	Yılda birkaç defa Yılda birkaç defa İhtiyaç duyulduğunda Sürekli İhtiyaç duyulduğunda Sürekli
<b>Finans Sektörü</b>	Kamuyu Aydınlatma Platformu (KAP) Faaliyet Raporu Toplantı ve görüşmeler Eğitimler	Sürekli Yılda birkaç defa Yılda birkaç defa Gerektiğinde
<b>Bankalar &amp; Sigorta Kuruluşları</b>	Kamuyu Aydınlatma Platformu (KAP) Faaliyet Raporu Denetimler Toplantı ve görüşmeler Eğitimler	Sürekli Yılda birkaç defa Yılda birkaç defa Gerektiğinde Sürekli

Paydaşlar	İletişim Yöntemi	İletişim Sıklığı
<b>Özerk Düzenleyici Kurumlar</b>	Faaliyet Raporu Faaliyet Denetimler Toplantı ve görüşmeler Kurumsal internet sitesi	Yılda birkaç defa Yılda birkaç defa İhtiyaç duyulduğunda Sürekli
<b>Ticari Birlikler</b>	Kurumsal internet sitesi Kamuyu Aydınlatma Platformu (KAP) Faaliyet Raporu İş birlikleri	Sürekli Sürekli Yılda birkaç defa İhtiyaç duyulduğunda
<b>Uluslararası Düzenleyici Kuruluşlar</b>	Faaliyet Raporu Denetimler Toplantı ve görüşmeler Kurumsal internet sitesi	Yılda birkaç defa Yılda birkaç defa İhtiyaç duyulduğunda Sürekli
<b>Rakipler</b>	Kurumsal internet sitesi Sosyal Medya ve Basın	Sürekli Sürekli
<b>Toplum</b>	Kurumsal internet sitesi Sosyal Medya ve Basın Sosyal Sorumluluk ve Yardımlaşma Projeleri	Sürekli Sürekli Yılda birkaç defa
<b>Komşular</b>	Kurumsal internet sitesi Sosyal Medya ve Basın	Sürekli Sürekli
<b>Şirket Hisse Sahipleri</b>	Kurumsal internet sitesi Kamuyu Aydınlatma Platformu (KAP) Faaliyet Raporu Genel Kurul toplantıları	Sürekli Sürekli Yılda birkaç defa Yılda birkaç defa



Paydaşlar	İletişim Yöntemi	İletişim Sıklığı
<b>Borsa &amp; SPK</b>	<p>Kurumsal internet sitesi</p> <p>Kamuyu Aydınlatma Platformu (KAP)</p> <p>Faaliyet Raporu</p> <p>Genel Kurul toplantıları</p>	<p>Sürekli</p> <p>Sürekli</p> <p>Yılda birkaç defa</p> <p>Yılda birkaç defa</p>
<b>Medya Kuruluşları</b>	<p>Faaliyet Raporu</p> <p>Röportaj ve söyleşiler</p> <p>Toplantı ve görüşmeler</p> <p>Basın bültenleri</p> <p>Özel durum açıklamaları</p> <p>Kamuyu Aydınlatma Platformu (KAP)</p>	<p>Yılda birkaç defa</p> <p>Yılda birkaç defa</p> <p>Yılda birkaç defa</p> <p>İhtiyaç duyulduğunda</p> <p>İhtiyaç duyulduğunda</p> <p>Sürekli</p>
<b>Teknoloji Ortakları</b>	<p>Faaliyet Raporu</p> <p>Akademik kongreler ve seminerler</p> <p>Makale ve yayımlar, akademik araştırmalar</p> <p>Ortak projeler</p> <p>Eğitim ve teknik destekler</p> <p>Sponsorluklar</p> <p>Toplantı ve görüşmeler</p>	<p>Yılda birkaç defa</p> <p>Yılda birkaç defa</p> <p>Yılda birkaç defa</p> <p>İhtiyaç duyulduğunda</p> <p>Yılda birkaç defa</p> <p>Yılda birkaç defa</p> <p>İhtiyaç duyulduğunda</p>

## SÜRDÜRÜLEBİLİRLİK KPI'LARI

Sürecin Adı	Performans Kriteri	2021 Hedef	2022 Hedef	Aksiyon Planı	Performans Kriteri İzleme Periyodu	2021 Sonuç	2022 Sonuç
<b>Çevre yönetim Sistemi</b>	Çevre yönetim sistemi & Tehlikeli atıkların Yönetimi konulu eğitim Vererek farkındalık Sağlamak.	45 dakika / çalışan	60 dakika / çalışan	Eğitim Planının oluşturulması	Yıllık	60 dakika / çalışan	8.160 dakika / 136 çalışan= 60 dakika / çalışan
<b>İnsan kaynakları</b>	Eğitim etkinliği başarı Oranını yükseltmek	%95	%95	Eğitim etkinliğini ölçmek	3 aylık 3 aylık 3 aylık 3 aylık	%61 %30	%98 %98 %100 %100
<b>İnsan kaynakları</b>	Planlanan iç ve dış eğitimlerin çalışan başı eğitim saatini bir önceki yıla oranla arttırmak	10 saat / çalışan / yıl	10 saat / çalışan / yıl	Yıllık eğitim planlarının oluşturulması Eğitim bütçesinin onaylanması	6 aylık 6 aylık	%35,6 (3,56 saat)	%9,76 %12,88
<b>İş sağlığı ve güvenliği</b>	İş kazaları sıklık oranını azaltmak	%3	%3	İş sağlığı ve güvenliği konulu farkındalık eğitimlerinin yapılması	3 aylık 3 aylık 3 aylık 3 aylık	%0,48 %3,51 %1,19 %2,62	%1 %1 %2 %4

## SÜRDÜRÜLEBİLİRLİK KPI'LARI

Sürecin Adı	Performans Kriteri	2021 Hedef	2022 Hedef	Aksiyon Planı	Performans Kriteri İzleme Periyodu	2021 Sonuç	2022 Sonuç
İş sağlığı ve güvenliği	İş kazası nedeniyle yaşanan kayıp gün (rapor) sayısını bir önceki yıla oranla azaltmak	%90	%90	İş sağlığı ve güvenliği konulu farkındalık eğitimlerinin yapılması	6 aylık	46 gün	%25
					6 aylık	25 gün	%27
İş sağlığı ve güvenliği	Ramak kala çalışmalarını arttırmak	10 adet / yıl	10 adet / yıl	Kazaya ramak kala önerilerinin İSG toplantılarında değerlendirilmesi	6 aylık	6	10
					6 aylık	7	1
Ar-ge	Yeni ürün tasarım sayısını arttırmak	3 adet / yıl	3 adet / yıl	İnovasyon çalışmalarını yoğunlaştırmak  Pazar ihtiyaçlarını tespit etmek	6 aylık	8	10
					6 aylık	4	1
Ar-ge	Var olan ürünlerde geliştirme-iyileştirme sayısını arttırmak	10 adet / yıl	10 adet / yıl	İnovasyon çalışmalarını yoğunlaştırmak  Pazar ihtiyaçlarını tespit etmek  Müşteri şikayetlerini değerlendirmek	6 aylık	4	7
					6 aylık	5	7

## SÜRDÜRÜLEBİLİRLİK KPI'LARI

Sürecin Adı	Performans Kriteri	2021 Hedef	2022 Hedef	Aksiyon Planı	Performans Kriteri İzleme Periyodu	2021 Sonuç	2022 Sonuç
<b>Ar-ge</b>	Patent, faydalı model ve endüstriyel tasarım başvuru sayısını artırmak	5 adet /yıl	5 adet /yıl	İnovasyon çalışmalarını yoğunlaştırmak	6 aylık	2	4
					6 aylık	1	-
<b>Kalite kontrol</b>	Final kalite kontrol sürecinde ekipman bazında hata sayısını azaltmak	%5	%1	Final kalite kontrol formunun tam olarak doldurulması	3 aylık	%0,78	%0,00
					3 aylık	%1,04	%1,00
					3 aylık	%2,05	-
					3 aylık	%1,81	-
<b>Ar-ge</b>	Final kalite kontrol sürecinde ekipman bazında hata sayısını azaltmak	%5	%1	Final kalite kontrol formunun tam olarak doldurulması	3 aylık	%0,78	%0,00
					3 aylık	%1,04	%1,00
					3 aylık	%2,05	-
					3 aylık	%1,81	-
<b>Müşteri memnuniyeti</b>	Müşteri şikayeti oranını azaltmak	%2	%2	Müşteri memnuniyet anketleri yapmak	6 aylık	%0,906	%0,911
					6 aylık	%0,661	-
<b>Sürekli iyileştirme</b>	Önce sonra kaizen sayısını arttırmak	5 adet /yıl	5 adet /yıl	Kaizen çalışmalarını tüm çalışanlarla paylaşarak bilinirliğini arttırmak	6 aylık	0	0
					6 aylık	2	1

# İŞ ETİĞİ VE UYUM

Faaliyette bulunduğumuz alanlarda insan hakları, çalışma standartları ve yolsuzlukla mücadele gibi uluslararası geçerliliği olan temel ilkeleri benimsiyor ve destekliyoruz. Etik kuralların, doğruluk ve dürüstlük ölçütlerini temel alarak ahlaki açıdan değerlendirildiğinde, bireysel ve sosyal ilişkilerin temelini oluşturduğuna inanıyoruz. Bu kurallar, her bir çalışmamızın işini yaparken nelere dikkat etmesi gerektiğini, nasıl yapması gerektiğini, müşteriler ve tedarikçilerle nasıl çalışması gerektiğini ve birbirleriyle nasıl etkileşim içinde olmaları gerektiğine dair beklentileri düzenler.

Bu doğrultuda, öncelikle Sermaye Piyasası Kurulu'nun Kurumsal Yönetim İlkeleri gereğince, 25.02.2011 tarih ve 2011/11 sayılı Yönetim Kurulu Kararı ile Etik Kurallarımızı oluşturduk. Çalışanlarımızın uyacakları etik ilkeleri ve süreçleri düzenlemek amacıyla 24.06.2014 tarihinde 'Etik İlkeler Prosedürü'nü yayımladık ve bu prosedürü 22.09.2021 tarihinde güncelledik.

Katmerciler olarak her türlü ayrımcılığa, zorla veya cebren çalıştırmaya, çocuk işçiliğine, angarya uygulamalarına karşı kesin bir duruş sergiliyoruz. Bu bağlamda gerek şirketimizin faaliyetlerinde gerekse tedarik süreçlerimizde etik ilkelerimiz ve ilgili kanunlar uyarınca herhangi bir ihlalin yaşanmaması için gerekli denetimleri yapıyor ve gerekli önlemleri alıyoruz.

Tüm çalışanlarımızın etik ilkelerimize tam olarak uyması bizim için temel bir gerekliliktir. Etik ilkelere uyumun sağlanması, uygulanması ve ihlal edildiği iddiasıyla yapılan başvuruların değerlendirilmesi, Disiplin Kurulumuzun sorumluluğundadır. Etik ilkelere uymayan davranışları gözlemlemek ya da bu davranışlara maruz kalmak durumunda, çalışanlarımız bu durumu üst yöneticilerine, insan kaynakları birimine, uygunluk yöneticilerine ya da disiplin kurulumuza bildirmekle yükümlüdür.

**“2021 ve 2022 faaliyet yıllarında yasalara aykırı herhangi bir uygunsuzluk vakası yaşanmamıştır.”**

## Etik İlkelerimiz:

1. Kaynak Kullanımı
2. Zaman Kullanımı
3. Müşteri İlişkileri
4. Hediye Kabul Sınırlamaları
5. Yardım ve Bağış Kabulü Sınırlamaları
6. Halkla İlişkiler
7. Dernek, Kulüp, Siyasi Parti ile İlişkiler
8. Çalışanlar Arası İlişkiler
9. Çıkar Çatışması Yönetimi
10. Ekonomik Yaptırımlar
11. Sahte ve Hatalı Evraklara Karşı Yapılacaklar

## ETİK KURALLARIMIZ

**1. Yasal Sorumluluklarımız:** Katmerciler olarak, yurt içi ve yurt dışındaki tüm faaliyetlerimizi, yerel ve uluslararası yasa ve mevzuatlara uygun olarak yürütüyoruz. Yasal mevzuatı uygulayıcı kurum ve kuruluşlara doğru, tam ve anlaşılabilir bilgileri zamanında sunuyoruz. Bu faaliyetleri sürdürürken de her türlü kamu kurum ve kuruluşu, sivil toplum örgütü ve siyasi partilere herhangi bir menfaat beklentisi olmaksızın tarafsız ve eşit mesafede duruyoruz. Hazırladığımız her türlü finansal tablo ve raporlar ulusal ve uluslararası muhasebe ilkelerine uygundur.

**2. Hissedarlarımıza Karşı Sorumluluklarımız:** Şirketin hisse değerini artırmak için yönetilemez risklerden kaçınarak büyüme odaklı stratejiler uygulamaktayız. Katmerciler olarak finansal disiplin ve hesap verebilirlik çerçevesinde hareket ediyoruz. Şirket kaynak ve varlıkları tasarruf ve verimlilik bilinciyle yönetiyoruz. Hissedarlara ve kamuya yapılan açıklamalar, yatırımcılara, ortaklara ve kamuya eşitlik ilkesi doğrultusunda, eksiksiz eş zamanlı ve anlaşılabilir biçimde duyurulur. Böylece tüm pay sahiplerinin bilgilere aynı zamanda ve eşit şekilde ulaşması sağlanır. Finansal tablolar, stratejiler ve şirkete değer katacak projeler konusunda hissedarlara ve kamuya zamanında, doğru, tam ve anlaşılabilir bilgi vermekteyiz.

**3. Tedarikçiler ve Müşterilere Karşı Sorumluluklarımız:** Müşterilerimiz ve tedarikçilerimizle ilişkilerde; Dürüstlük, güven, tutarlılık, profesyonellik, bağımsızlık, karşılıklı menfaatlere saygı ilkelerini gözetiyoruz. Mamul üretiminde müşteri ihtiyaç ve beklentilerinin tam anlamıyla karşılanmasını hedefliyoruz. Şirketin gizli ve ticari sır niteliğindeki bilgileri ile çalışanların kişisel bilgileri ve müşterilere ait bilgiler gizli tutulmaktadır. Şirketimizin yaptığı bağışlar, tüm menfaat sahiplerine ve kamuya usulüne uygun olarak duyurulur.

**4. Rakiplere Karşı Sorumluluklarımız:** Katmerciler olarak rakip şirketleri ve ürünleri kötülemiyor ve yanıltıcı reklam yapmıyoruz. Şirketimiz haksız rekabet yaratacak eylemlerden kaçınır. Haksız rekabete karşı yasal yollarla mücadele eder.



**5. Çalışanlarımıza Karşı Sorumluluklarımız:** Şirket çalışanlarımız arasında ırk, etnik köken, milliyet, din ve cinsiyet ayrımı yapılmaz. Eşit koşullardaki çalışanlara eşit fırsat sağlanır, ücretlendirme ve terfide performans ve verimlilik esas alınır. İş yerinde çalışanlarımıza güvenli ve sağlıklı bir çalışma ortamı ve ayrıca kariyerlerini geliştirme imkanı sağlıyoruz. Çalışanlar şirket hakkındaki gizli ve kamuya açık olmayan bilgileri kendileri ve başkaları lehine kullanamazlar. Çalışanlarımızın bireysel ve mesleki konularda eğitilmelerinin yanı sıra ilk yardım, deprem, yangın gibi doğal afetler konusunda eğitilmesini sağlamaktayız. Şirket olarak çalışanlarımızı sosyal ve toplumsal faaliyetlere gönüllü katılmaları konusunda destekler, iş hayatları ile özel hayatları arasındaki dengeyi gözetiyoruz.

**6. Sosyal Sorumluluk:** Çevre ve doğal hayatın korunması, tüketici hakları ve kamu sağlığı konularında duyarlı olmaktayız ve bu konularda çıkarılmış yasal mevzuata uymaktayız. Sosyal sorumluluk amacıyla kurulmuş sivil toplum kuruluşları ile işbirliği yapıyoruz.

Etik İlkeleri Prosedürüne şirketimizin kurumsal [web sitesi](#) üzerinden erişebilirsiniz.

## RİSK YÖNETİMİ VE İÇ KONTROL

Şirketimizin varlığını, büyümesini ve sürdürülebilirliğini tehdit edebilecek riskleri belirlemek, önlemek ve risklerimizi yönetmek amacıyla 06.09.2019 tarihli Yönetim Kurulu toplantısında aldığımız karar gereği, Türk Ticaret Kanunu'nun 378. maddesine uygun olarak Riskin Erken Tespiti Komitesi'ni oluşturduk. Bağımsız Yönetim Kurulu üyesi Sn. Mehmet Cemal Özataylan komiteye başkanlık etmektedir, diğer üyemiz ise Bağımsız Yönetim Kurulu üyemiz Sn. Hüseyin Kocabıyık'tır. Riskin Erken Tespiti Komitesi, iki ayda bir raporlama yaparak ilgili raporları Yönetim Kurulu'na sunmaktadır.

Risk yönetimi faaliyetlerimizi Risk ve Fırsat Yönetimi Prosedürü kapsamında gerçekleştiriyoruz. ISO 31000 Risk Yönetim Standardı'na uygun olarak risk ve fırsatlarımızı yönetiyoruz. Aynı zamanda, Entegre Yönetim Sistemleri olan ISO 9001, ISO 14001 ve ISO 45001 kapsamında istenen sonuçlara ulaşılmasını sağlamak, olumlu etkileri artırmak, istenmeyen etkileri önlemek veya azaltmak ve operasyonel alanda iyileştirmeler yapmak için risklerimizi ve fırsatlarımızı belirlemekteyiz.

Risklerin ve fırsatların belirlenme sürecinde beyin fırtınası, dahili analiz, veri analizi ve iş akış analizi gibi yöntemleri kullanarak erken tespit odaklı önleyici bir yaklaşım benimsiyoruz. Risk yönetimi uygulamalarıyla, operasyonlarımızda riskleri önceden belirleyerek ve olumlu etkileri artırarak istenmeyen etkileri önüyor veya azaltıyoruz.

### Risklerin Belirlenmesi Süreci

Riskler, beyin fırtınası, dahili analiz, eski veriler, trend analizi ve iş akış analizi gibi yöntemler kullanılarak belirlenir. Beyin fırtınası, 5-9 kişilik bir grup tarafından yapılan çalışmalardır ve fikir yürütme ve tartışmaları içerir. Grup tartışmaları, mülakat ve atölye çalışmalarının sonuçlarıyla desteklenirken, yeni fikirlerin de ele alındığı bir platform sağlar. Dahili analiz, birimlerin personel toplantıları aracılığıyla gerçekleştirdikleri müzakereleri içerir. Eski verilerin incelenmesi ise geçmişte yaşanmış olayların sebep ve kökenlerini araştırmayı içerir. İş akış analizi ise girdilerin, görevlerin, sorumlulukların ve çıktıların süreç olarak ele alınarak incelenmesini sağlar. Bu yöntemleri, risklerin belirlenmesi sürecinde kullanarak, risk yönetimi faaliyetlerimizi destekliyoruz.



## RİSK YÖNETİM SÜRECİ

Risklerin ölçümlenmesi sonucunda elde edilen risk puanlarını, önem derecesine göre en yüksek puandan başlayarak sıralıyoruz. Her birim, kendi risk iştahını belirleyerek önceliklendirme yapmaktadır. Riskler her zaman puanlara göre değerlendirilmeyebilir. Yönetim, puanı düşük olsa bile hedefleri doğrudan etkileyebilecek, olasılığı çok düşük ancak etkisi yüksek risklere öncelik verebilir. Risklerin öncelik sırası belirlendikten sonra, bu risklere karşı verilecek cevaplar ve alınacak aksiyonlar kararlaştırılır.

Risklere cevap verme, yönetimin belirlediği ve değerlendirdiği risklere karşı aksiyonların belirlenmesi ve beklenen tehditlerin azaltılması ve/veya ortaya çıkabilecek fırsatların değerlendirilmesi sürecidir. Cevap verme sürecinin amacı, riskin olasılığını ve/veya etkisini azaltarak öngörülen hedefe en etkin şekilde ulaşmaktır. Uygula mada, tespit edilen ve önceliklendirilen riskler Risk Değerlendirme Formu'na kaydedilir. Her bir risk için mevcut kontroller ve aksiyonlar belirlenir. Bu formun doldurulması sırasında Risk ve Fırsat Yönetimi Prosedürü'nden faydalanılır.

Bu şekilde, risklere cevap verme sürecinde yönetim, risklerin önceliklerini belirleyerek aksiyonları planlar ve Risk Değerlendirme Formu üzerinden ilgili kontrolleri ve aksiyonları takip eder.

ETKİ

YÜKSEK ETKİ /  
DÜŞÜK OLASILIK  
İŞ SÜREKLİLİĞİ PLANI  
KABUL ETMEK

YÜKSEK ETKİ / YÜKSEK  
OLASILIK  
KONTROL ETMEK  
DEVRETMEK KAÇINMAK  
KABUL ETMEK

DÜŞÜK ETKİ /  
DÜŞÜK OLASILIK  
KABUL ETMEK

DÜŞÜK ETKİ / YÜKSEK  
OLASILIK  
KONTROL ETMEK  
KABUL ETMEK

OLASILIK



# RİSK YÖNETİM SÜRECİ

Zaman içinde koşulların değişmesi veya alınan önlemler sonucunda riskler, etki ve olasılık açısından değişiklik gösterebilir. Ayrıca, değişen koşullar yeni risk alanlarının ortaya çıkmasına neden olabilir. Bu nedenle, tespit edilen risklerin ve risk yönetim sürecinin her yönüyle en az yılda bir kez gözden geçirilmesi gerekmektedir. Aşağıda belirtilen durumlarda riskleri hemen gözden geçirip sonrasında güncellemekteyiz:

- İş sağlığı ve güvenliği (İSG) kapsamında bir iş kazası meydana geldiğinde,
- Sürece ait yeni bir risk tespit edildiğinde,
- Risk tablosunda belirtilen olasılık değeri değiştiğinde,
- Riski azaltmaya yönelik alınan önlemler güncellendiğinde,
- Yeni bir risk tespit edildiğinde,
- Aksiyon bitiş tarihinden sonra olasılık değeri yeniden belirlendiğinde,
- Riske bağlı yeni fırsatlar tespit edildiğinde.

Bu durumlar, risk yönetim sürecimizin güncelliğini sağlamak ve herhangi bir değişiklik veya olay sonucunda ortaya çıkan riskleri hızlı bir şekilde ele alabilmek için önemlidir.

## YÖNETİM SİSTEMLERİ UYGULAMALARIMIZ

Yönetim sistemleri uygulamalarımız kapsamında şirketimizin sahip olduğu sertifikalar aşağıda listelenmiştir.

Kalite belgelerimiz hakkında daha detaylı bilgiye şirketimizin kurumsal [web sitesi](#) üzerinden erişebilirsiniz.

Sertifika Kodu	Sertifika İsmi
ISO 3834-2	Metalik Malzemelerin Ergitme Kaynağı için Kalite Şartları
ISO 9001-2015	Kalite Yönetim Sistemi
ISO 10002-2018	Müşteri Memnuniyet Yönetim Sistemi
ISO 14001-2015	Çevre Yönetim Sistemi
ISO 27001-2013	Bilgi Güvenliği Yönetim Sistemi
ISO 28000	Tedarik Zinciri Güvenliği Yönetim Sistemi
ISO 45001-2018	İş Sağlığı ve Güvenliği Sistemi

# BİLGİ GÜVENLİĞİ

Katmerciler olarak, hizmet verdiğimiz kurum ve kuruluşların güvenliğini sağlamak ve kullandığımız bilgi varlıklarının güvenliğini temin etmek öncelikli amacımızdır. Bilgi işlem hizmetlerinin kesintisiz ve kurumsal bir çatı altında, Bilgi Güvenliği Yönetim Sistemi (BGYS) kapsamında sağlanması hedefliyoruz. Rutin işlerin gerçekleştirilmesi ve veri güvenliğinin sağlanması da firmamızın Bilgi Güvenliği Yönetim Sistemi (BGYS) kapsamında yer almaktadır.

BGYS kapsamında, iş birliği içinde olduğumuz müşterilerimiz ve tedarikçilerimize ait bilgi teknolojileri sistemlerinde işlenen her türlü gizli, ticari veya özel bilginin, ilgili kurumların mahremiyeti olduğunu kabul ediyoruz. Bu bilginin, ilgili kişi, kurum veya kuruluşun bilgisi veya onayı olmadan Gizlilik, Bütünlük ve Elverişlilik şartlarına uygun olarak erişilemezliğini sağlıyoruz.

BGYS politikamız kapsamında, yasal ve düzenleyici gereksinimlere uyum sağlayacak şekilde, sözleşmelerden kaynaklanan yükümlülükleri veya üçüncü şahısların bağımlılıklarını dikkate alıyoruz. Risklerimizi sürekli gözden geçirerek kabul edilebilir seviyenin üzerindeki riskler için periyodik kontroller uyguluyoruz. Çalışanlarımızın bilgi güvenliği bilincini yüksek tutacak eğitimler sağlıyoruz ve politikayı yılda bir kez yönetim gözden geçirme toplantılarında güncel tutmayı taahhüt ediyoruz. 2021 yılında 70 çalışanımıza 180 dakikalık, 2022 yılında ise 75 çalışanımıza 180 dakikalık bilgi güvenliği konulu eğitim verilmiştir. ISO 27001 sisteminin etkinliğini sürekli iyileştirmeyi amaçlıyoruz.

2021-2022 faaliyet dönemleri içerisinde herhangi bir veri sızıntısı vakası yaşanmamıştır.



# ÇEVRE POLİTİKAMIZ VE İKLİM KRİZİYLE MÜCADELE



## ÇEVRE POLİTİKAMIZ VE İKLİM KRİZİYLE MÜCADELE

Sürdürülebilirlik ilkesi çerçevesinde benimsemiş olduğumuz ve üst yönetim tarafından tanımlanmış olan çevre politikamız ile şirketimizin ekosistem üzerindeki etkilerini ISO 14001 Çevre Yönetim Sistemi Standardı çerçevesinde yönetiyoruz. Bu politikayla, çevresel etkilerimizi en aza indirmek, doğal kaynakları korumak ve iklim kriziyle mücadele etmek için sürekli olarak performansımızı geliştirmeye odaklanırken su tüketimimizi azaltmayı ve çevresel hedeflerimize uygun olarak hareket etmeyi amaçlıyoruz. Operasyonlarımız süresince tesislerimizde gerçekleştirilecek potansiyel çevresel riskleri önceden tespit ediyor ve bu riskleri en aza indirmek için ilgili politikalarımız ve kalite standartlarımız kapsamında önlemler alıyoruz.

Emisyonlarımızı takip etmekte, atık su kalitesindeki yasal gerekliliklere uymaktayız. Avrupa Birliği'nin yayımladığı kimyasal madde direktifleri çerçevesinde kullanımı kısıtlanmış veya yasaklanmış kimyasal maddeleri içeren ürünlerin kullanımından kaçınmakta ve çevreye zarar veren maddelerin kullanımını engellemek için sürekli olarak yönergeleri takip etmekteyiz. Çevresel hedeflerimizi belirlemek ve ilerlememizi izlemek için performans göstergelerini takip etmekte ve sürekli iyileştirme süreçleri yürütmekteyiz. Çevre bilincini tüm değer zincirimiz ve paydaşlarımız arasında teşvik etmekte ve çalışanlarımızın, tedarikçilerimizin ve müşterilerimizin çevresel farkındalıklarının artmasına katkıda bulunmaktayız. Enerji verimliliği uygulamalarımızla doğal kaynakların tüketimini azaltarak çevresel etkilerimizi minimize etmeyi hedeflemekteyiz. Atıkların geri kazanımı konusunda aktif tedbirler almak çevre politikamızın bir parçasıdır. Atık azaltma stratejileri geliştirmekte ve geri dönüşüm ve yeniden kullanım süreçlerini teşvik etmekteyiz. Bu sayede çevreye zarar veren atıkları asgari seviyeye indirerek sürdürülebilir bir işletme modeli oluşturmayı amaçlamaktayız.

Çevre politikamız hakkında daha detaylı bilgiye şirket kurumsal [web sitesi](#) üzerinden erişebilirsiniz.



## ENERJİ VE EMİSYON YÖNETİMİMİZ

Çevresel etkimizi minimum düzeye indirmek ve sürdürülebilirlik ilkelerine uyum sağlamak amacıyla kaynaklarımızı etkin ve verimli bir şekilde yönetmekteyiz. Enerji tüketiminin, sera gazı salımı ve kaynak tüketimine en fazla sebep olan faktörlerden biri olması nedeniyle enerji yönetimi sürdürülebilirlik çalışmalarımızın kritik bir parçasıdır. Üretim faaliyetlerinin en çok enerji sarf edilen süreç olması sebebiyle operasyonel verimliliği sağlamak için etkin bir enerji yönetimi uyguluyoruz.

Tesislerimizde her iki yılda bir yapılan teyit ölçümleri ile Sanayi Kaynaklı Hava Kirliliğinin Kontrolü Yönetmeliği tarafından belirlenen sınır değerlere uyum sağlamaktayız. Emisyonlarımızı azaltmaya yönelik tedbirler kapsamında boyahanelerde tavan ve yer kısımlarında keçe, boya kabini ve astar kabini bacalarında ise kaset tipi filtreleri bulunduruyoruz.

Tesislerimizde yakıt olarak doğalgaz kullanılmakta ve tüketimler aylık olarak takip edilmektedir. 2021 ve 2022 yıllarına ait doğalgaz tüketimleri sırasıyla 133.120,81 m<sup>3</sup> ve 111.859,03m<sup>3</sup> olarak gerçekleşmiştir.

Tesislerimizde gerçekleşen elektrik tüketimleri 2021 yılı için 2.427.280,62 kWh ve 2022 yılı için sırasıyla 2.620.455,78 kWh olarak gerçekleşmiştir.

Yenilenemez Doğrudan Enerji	Doğalgaz Tüketim (m <sup>3</sup> )	
	2021	2022
İzmir Fabrika	50.359,03	67.505,64
Ankara Fabrika	82.761,78	44.353,39
<b>Toplam</b>	<b>133.120,81</b>	<b>111.859,03</b>

Yenilenemez Dolaylı Enerji	Elektrik (kWh)	
	2021	2022
İzmir Fabrika	2.143.015,80	2.312.283,84
Ankara Fabrika	284.264,82	308.171,94
<b>Toplam</b>	<b>2.427.280,62</b>	<b>2.620.455,78</b>

## SU YÖNETİMİMİZ

Dünyamız ve faaliyetlerimiz için su kaynaklarının etkin ve verimli kullanılması farkındalığıyla su yönetimimizi Katmerciler Su Politikası kapsamında ilgili yasa ve mevzuatlara uyum sağlayarak yönetiyoruz.

Tüm değer zincirimizdeki su tüketimini daha verimli hale getirerek birim ürün başına düşen su tüketimini azaltmayı amaçlıyoruz. Su yönetimiyle ilgili riskleri belirleyip her yıl düzenli olarak bu riskleri gözden geçiriyoruz. Faaliyetlerimiz sonucu oluşan atıkların su kaynaklarına karışmasını engelliyor, atık sularımızı standartlara uygun olarak deşarj ediyoruz. Çalışanlarımızın, tedarikçilerimizin ve müşterilerimizin su kaynaklarının verimli yönetimi hakkındaki farkındalığını artırmayı ve çalışanlarımıza suyun önemi hakkında eğitimler veriyoruz. 2021 yılında 298 çalışanımıza, 2022 yılında 395 çalışanımıza birer saatlik suyun önemi konulu eğitim verilmiştir. Yapacağımız yeni yatırımlarda sürdürülebilir su yönetim sistemlerini hayata geçirecek aksiyonlar almayı amaçlıyoruz.

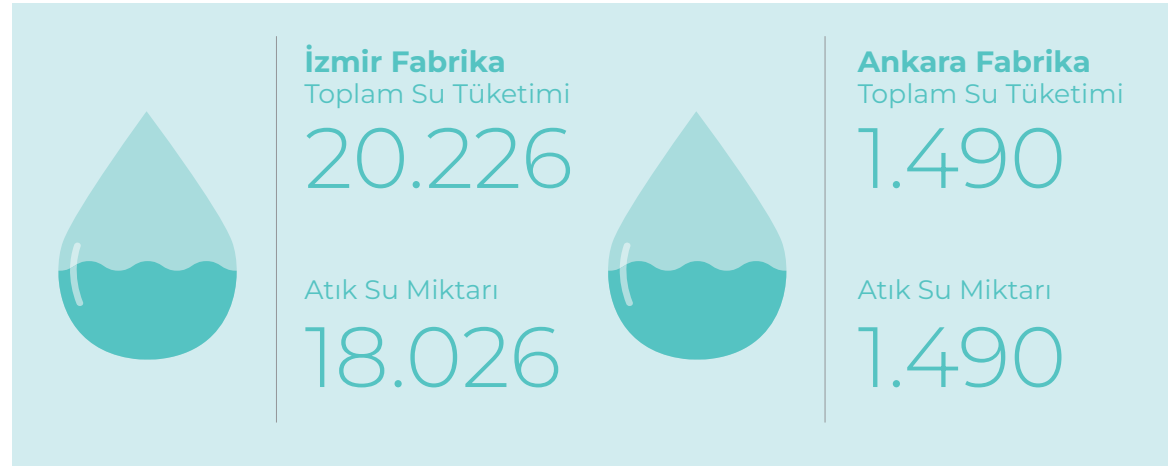
Fabrikalarımızda kullanılan suyu organize sanayi bölgelerinin su şebekelerinden, ofislerimizde kullanılan suyu ise belediye şebekesinden temin ediyoruz. Evsel kullanım ve üretim faaliyetlerimizden kaynaklanan atık sular organize sanayi bölgelerinin atık su arıtma tesislerine ve belediye kanalizasyonuna mevzuata uyumlu bir şekilde deşarj edilmektedir.

2021 ve 2022 yılına ait toplam su kullanımları sırasıyla 19.929 m<sup>3</sup> ve 21.716 m<sup>3</sup> olarak gerçekleşmiştir.

Tesislerimizde oluşan toplam atık su miktarları 2021 ve 2022 yıllarında sırasıyla 18.041 m<sup>3</sup> ve 19.516 m<sup>3</sup> olmuştur.

Suyun Önemi Konulu Eğitim	Kişi	Saat
2021	298	1
2022	395	1

	İzmir Fabrika		Ankara Fabrika		Toplam	
	2021	2022	2021	2022	2021	2022
Su Tüketimi (m <sup>3</sup> )	18.766	20.226	1.163	1.490	19.929	21.716
Atık Su Miktarı(m <sup>3</sup> )	16.878	18.026	1.163	1.490	18.041	19.516



Katmerciler Su Politikası'na şirketimizin kurumsal [web sitesi](#) üzerinden erişebilirsiniz.

## ATIK YÖNETİMİMİZ

Çevresel sürdürülebilirliğe katkı sağlamak için faaliyetlerimiz sonucu oluşan atıkları mümkün olduğunca azaltmayı hedefliyoruz. Ürün ve hizmet geliştirme süreçlerimizi, atık oluşumunu önlemeyi amaçlayan bir yaklaşımla yönetiyoruz. Atıkların azaltılmasını, tekrar kullanımını, geri dönüşümünü ve bertarafını ilgili yönetmeliklere ve ISO 14001 Çevre Yönetim Standardına uygun olarak gerçekleştiriyoruz.

Atık yönetimi sürecimizi etkin bir şekilde yönetmek amacıyla Atık Yönetim Prosedürünü oluşturduk. Bu prosedür, atık oluşumuyla başlayarak atığın toplanması, bertarafı, geri kazanımı ve miktarının azaltılmasına kadar olan süreçleri kapsamaktadır. Atık yönetimi süreçlerimiz, mevcut yasal düzenlemeler olan “Atık Yönetimi Yönetmeliği”, “Ambalaj Atıklarının Kontrolü Yönetmeliği”, “Sıfır Atık Yönetmeliği”, “Atık Yağların Kontrolü Yönetmeliği”, “Atık Pil ve Akümülatörlerin Kontrolü Yönetmeliği”, “Tıbbi Atıkların Kontrolü Yönetmeliği”, “Atık Elektrikli ve Elektronik Eşyaların Kontrolü Yönetmeliği”, “Tehlikesiz Atıkların Geri Kazanımı Tebliği” ve “Atıkların Düzenli Depolanmasına Dair Yönetmelik” gibi mevzuatlara uygun bir şekilde yürütülmektedir.

Atık yönetimi sürecinde aşağıdaki kişiler sorumluluk taşımaktadır:

- Üst Yönetim
- Yönetim Temsilcisi
- Çevre Görevlisi
- İSG Danışmanı
- Bölüm Yöneticileri

Bu kişiler, atık yönetimi sürecinin etkin bir şekilde yürütülmesi ve şirketin atık yönetimi hedeflerine ulaşması için birlikte çalışmaktadır.

Atık yönetimi konusunda aldığımız aksiyonlar ve Sıfır Atık Yönetim Sistemi uygulamalarımız neticesinde T.C. İzmir Valiliği Çevre, Şehircilik ve İklim Değişikliği İl Müdürlüğü tarafından şirketimiz “Sıfır Atık Belgesi” almaya 2022 yılında hak kazanmıştır.

Sıfır Atık çalışmalarımız doğrultusunda, fabrikalarımızda ortaya çıkan atıkları tehlikeli ve tehlikesiz olarak sınıflandırarak doğru ve sistematik bir şekilde ayrıştırılması, uygun şekilde bertaraf edilmesi ve geri dönüşüme yönlendirilmesi için çalışıyoruz. Fabrikalarımızda her atık için ayrı depolama alanları oluşturarak düzenli depolama sağlamaktayız. Tehlikesiz atıkların cam, plastik, kağıt ve metal türlerine göre kaynağında düzenli bir şekilde ayrıştırılması için yönetmeliklere uygun olarak belirlenen bölgelere geri dönüşüm kutuları yerleştirmektediriz.

Atık ayrıştırma ve geçici depolama işlemlerini, iş sağlığı ve güvenliği açısından herhangi bir risk oluşturmayacak şekilde gerçekleştiriyoruz. Atık depolama ve bertaraf faaliyetlerimizi Atık Yönetimi Yönetmeliği'ne uygun bir şekilde yürütüyoruz. Ayrıştırılan atıkları, bertaraf ve geri dönüşüm faaliyetlerini T.C. Çevre, Şehircilik ve İklim Değişikliği Bakanlığı tarafından yetkilendirilmiş lisanslı kuruluşlara göndermekteyiz. Bu bilgiler Entegre Çevre Bilgi Sistemi (EÇBS) üzerinde kaydedilmekte ve kayıtlar Mobil Atık Takip Sistemi (MoTAT) sistemi üzerinden tutulmaktadır.

Çalışanlarımızın çevre bilincini güçlendirmek ve sürdürülebilir çevre yönetim sistemleri kültürünü oluşturmak için tüm çalışanlarımıza her yıl Sıfır Atık konularını içeren Çevre Eğitimi veriyoruz.

Katmerciler, 2022 yılında çalışanlarına çevre, atık yönetimi ve sıfır atık konularında toplam 177.4 saat, 2021 yılında 182 saat eğitim vermiştir.



Atık Türü	Miktar (kg) (2021)	Miktar (kg) (2022)
Organik çözücüler ya da diğer tehlikeli maddeler içeren atık boya ve vernikler	11.800	17.370
Tehlikeli maddeler içeren atık baskı tonerleri	70	90
Tehlikeli maddeler içeren kumlama maddeleri atıkları	-	2.610
Diğer motor, şanzıman ve yağlama yağları	2.001	2.697
Kağıt ve karton ambalaj	20.000	18.000
Tehlikeli maddelerin kalıntılarını içeren ya da tehlikeli maddelerle kontamine olmuş ambalajlar	560	375
Tehlikeli maddelerle kirlenmiş emiciler, filtre malzemeleri (başka şekilde tanımlanmamış ise yağ filtreleri), temizleme bezleri, koruyucu giysiler	11.360	10.185
Bakır, bronz, pirinç	1.880	3.500
Enfeksiyonu önlemek amacı ile toplanmaları ve bertarafı özel işleme tabi olan atıklar	279	46
Flüoresan lambalar ve diğer civa içeren atıklar	40	55
16 06 01, 16 06 02 veya 16 06 03'ün altında geçen pil ve akümülatörler ve bu pilleri içeren sınıflandırılmamış karışık pil ve akümülatörler	5	-
Plastikler	-	420
Metaller	136.586	292.092

\*Tablo üzerindeki veriler yalnızca İzmir Fabrikası için geçerlidir.



## BERTARAF YÖNTEMİNE GÖRE TEHLİKELİ ATIK MİKTARI (TON)

Bertaraf Yöntemi	İzmir Fabrika		Ankara Fabrika	
	2021	2022	2021	2022
Geri Kazanım	25,83	34,4	-	-
Lisanslı Atık Bertaraf Şirketi	0,28	0,046	0,199	0,4

## BERTARAF YÖNTEMİNE GÖRE TEHLİKESİZ ATIK MİKTARI (TON)

Bertaraf Yöntemi	İzmir Fabrika		Ankara Fabrika	
	2021	2022	2021	2022
Geri Kazanım	158,47	314,01	59,7	53,82

Atık yönetimiyle ilgili kayıtlarımız aşağıdaki belgeleri içermektedir:

- Aylık Değerlendirme Raporu
- MoTAT kayıtları
- İrsaliye
- 24-TL-01-0003 Evsel Atıkların Yönetimi Talimatı
- 24-TL-01-0004 Kâğıt-Plastik Atıkların Yönetimi Talimatı
- 24-TL-01-0005 Metal-Tahta Atıkların Yönetimi Talimatı
- 24-TL-01-0006 Tehlikeli Atıkların Yönetimi Talimatı
- 24-TL-01-0007 Geçici Tehlikeli Atık Depolama Sahası Kullanma Talimatı

Belirtilen kayıtlar, atık yönetimi sürecinde gerçekleştirilen faaliyetlerin belgelenmesi ve izlenmesi amacıyla tutulmaktadır.

Katmerciler Atık Yönetim Prosedürü'ne şirketimizin kurumsal [web sitesi](#) üzerinden erişebilirsiniz.

# SOSYAL YAKLAŖIM



# SOSYAL YAKLAŞIMIMIZ

## İstihdam, Çeşitlilik ve Kapsayıcılık

Katmerciler olarak, işe alım ve istihdam süreçlerinde din, dil, ırk, cinsiyet gibi konularda herhangi bir ayrımcılık yapılmaksızın, adayların sadece uygunluk vasıflarını değerlendirerek şirketimizin politikaları dahilinde çeşitlilik ve kapsayıcılık ilkelerini benimsiyoruz. Şeffaf ve açık bir yönetim politikası izleyerek İnsan Hakları ve Çalışma Koşulları politikamızı sürekli olarak iyileştiriyor ve geliştiriyoruz. Tüm çalışanlarımıza değer veriyor ve bireysel performansın takdir edildiği bir çalışma ortamı sunuyoruz.

Karar alma süreçlerimizde adil ve eşitlikçi bir politika izliyoruz. 2022 yılı YGG (Yönetimi Gözden Geçirme) toplantısında aldığımız kadın çalışan sayısını, toplam çalışan sayısına göre %10 artırma kararıyla cinsiyet eşitliği kapsamında önemli bir adım attık.

2022 yılında şirketimizle staj iş birliği protokolü olan okullardan tarafımıza yönlendirilen 42 öğrenciye bünyemizde staj yapma imkânı sağladık. 42 stajyerimizden; 3'ü İzmir, 2'si Ankara fabrikalarımızda olmak üzere; toplamda 5 stajyerimiz kadrolu olarak çalışmaya başlamışlardır. Stajını tamamlayan öğrencilere; Mali İşler Koordinatörümüzün imzasını taşıyan Katmerciler Stajyer Katılım belgeleri verilmiştir.

### 2022 Yılında Katmerciler'de Staj Yapan Öğrenciler – Okul Seviyesine Göre

Okul	İşe Alınan	Genel Toplam
Lise	-	7
Üniversite	4	27
Lise	1	8
<b>Genel Toplam</b>	<b>5</b>	<b>42</b>

İnsan Hakları ve Çalışma Koşulları politikamızın detaylarına kurumsal [web sitemizden](#) ulaşabilirsiniz.

İstihdam Türüne Göre	Birim	2021	2022
Beyaz Yaka - Kadın	Kişi	29	26
Beyaz Yaka - Erkek	Kişi	90	88
Mavi Yaka - Kadın	Kişi	7	7
Mavi Yaka - Erkek	Kişi	290	275

Cinsiyete Göre	Birim	2021	2022
Erkek	Kişi	380	363
Kadın	Kişi	33	33

Yaşa Göre	Birim	2021	2022
18 - 30 Yaş Arası	Kadın	3	6
31 - 40 Yaş Arası	Kadın	14	10
41 - 50 Yaş Arası	Kadın	14	12
51 - 60 Yaş Arası	Kadın	2	5
60 Yaş Üstü	Kadın	-	-

## İŞ GÜCÜ

Diğer Gruplar	Birim	2021	2022
Engelli	Kadın	2	2

Yönetim Kategorisine Göre	Birim	2021	2022
Üst Düzey	Kadın	-	-
Orta Düzey	Kadın	5	5
Diğer	Kadın	28	28

## İŞ GÜCÜ

Çalışma Süresi	Birim	2021	2022
Yarı Zamanlı	Kadın	-	-
Tam Zamanlı	Kadın	33	33

## Çalışma Bölgesi

Çalışma Bölgesi	Birim	2021	2022
İzmir	Kişi	356	348
Ankara	Kişi	57	48
Toplam	Kişi	413	396

Yaşa Göre	Birim	2021	2022
18 - 30 Yaş Arası	Erkek	73	78
31 - 40 Yaş Arası	Erkek	122	100
41 - 50 Yaş Arası	Erkek	128	125
51 - 60 Yaş Arası	Erkek	44	46
60 Yaş Üstü	Erkek	13	14

## İŞ GÜCÜ

Diğer Gruplar	Birim	2021	2022
Engelli	Erkek	6	6

Yönetim Kategorisine Göre	Birim	2021	2022
Üst Düzey	Erkek	28	26
Orta Düzey	Erkek	28	28
Diğer	Erkek	346	331

## İŞ GÜCÜ

Çalışma Süresi	Birim	2021	2022
Yarı Zamanlı	Erkek	8	8
Tam Zamanlı	Erkek	372	355

## ÇALIŞAN HAKLARI VE GELİŞİMİ

İnsan odaklı çalışma anlayışımızı, şirket içerisinde takip ettiğimiz İnsan Kaynakları Politikamız kapsamında yönetiyoruz. Çalışanlarımızın güvenle ve gururla çalışabileceği, sürekli gelişimlerinin destekleneceği, maddi ve manevi haklarının gözetildiği bir iş ortamı sunuyoruz. Çalışanlarımızın memnuniyet seviyelerini ölçmek ve çalışan memnuniyetini artırmaya yönelik gerçekleştirdiğimiz aksiyonları değerlendirmek için yılda bir defa yapılan çalışan anketlerini üst yönetime raporluyoruz. Çalışan Memnuniyeti Ölçüm ve Değerlendirme çalışmasını detaylı bir şekilde analiz ediyor ve gerekli adımları atıyoruz.

Çalışan mutluluğunun iş başarısıyla doğru orantılı olduğuna inanıyoruz, çalışanlarımızın motivasyonunu ve mutluluğunu önemsiyoruz. İş ve özel hayat dengesinin en üst düzeyde sağlanmasına katkıda bulunuyoruz. İnsan kaynakları uygulamalarımızla, çalışanlarımızın ihtiyaçlarını ve beklentilerini dikkate alarak, ilke ve değerlerimiz dahilinde çalışanlarımızın refahını iyileştirmeye çalışıyoruz.

Çalışanlarımızın haftalık çalışma süresi İş Kanunu'nda belirtilen 45 saat ile sınırlıdır. İş yoğunluğuna bağlı olarak esnek çalışma taleplerini dikkate alıyor ve pandemi sonrası oluşan yeni çalışma trendlerine uyum sağlıyoruz.

Şirketimizde yıllık izin hakları, İş Kanunu'nun öngördüğü şekilde hesaplanmaktadır. Evlilik, doğum, yakın vefatı gibi mazeret izinlerini yasaya uygun bir şekilde düzenliyoruz. 2021 ve 2022 yıllarında doğum izni kullanmaya hak kazanan veya doğum iznine ayrılan kadın çalışanımız olmamıştır. 2021 yılında 13 erkek çalışanımız, 2022 yılında ise 8 erkek çalışanımız doğum izni hakkını kullanmıştır. Doğum izni bittikten sonra işe dönen çalışanlarımızın sayısı 2021 yılında 13 erkek, 2022 yılında ise 8 erkektir.

	2021			2022	
	Toplam	Kadın	Erkek	Kadın	Erkek
Doğum iznine hak kazanan çalışanlar	Sayı	-	13	-	8
Doğum izni kullanan çalışanlar	Sayı	-	13	-	8
Doğum izni bittikten sonra işe dönen çalışanlar	Sayı	-	13	-	8
Doğum izninden sonra işe dönen ve sonrasında en az 12 ay daha çalışanlar	Sayı	-	13	-	8

## MÜŞTERİ MEMNUNİYETİ

Şirketimizde müşteri memnuniyetini temel alan üretim anlayışıyla satış ve satış sonrası süreçlerde verdiğimiz destek ile daima müşterilerimize en iyi deneyimi sunmaya çalışıyoruz.

Çalışanlarımızla, müşterilerimizle, iş ortaklarımızla ve tüm paydaşlarımızla ilişkilerimizde;

- Türkiye Cumhuriyeti Anayasası,
- İnsan Hakları Evrensel Beyannamesi,
- Medeni ve Siyasal Haklara İlişkin Uluslararası Sözleşme,
- Ekonomik, Sosyal ve Kültürel Haklara İlişkin Uluslararası Sözleşme,
- BM Engellilerin Haklarına İlişkin Sözleşme ile Çocuk Haklarına Dair Sözleşme,
- Ülkemizin taraf olduğu Uluslararası Çalışma Örgütü (ILO) Sözleşmeleri,
- Birleşmiş Milletler İş Dünyası ve İnsan Hakları İlkeleri,
- Birleşmiş Milletler Küresel İlkeleri,
- Çokuluslu Şirketler İçin OECD İlkeleri

çerçevesinde temel hak ve özgürlüklerle uyumlu bir tutum sergilemek, ulusal mevzuata uyumu sağlamak ve ekosistemimizde bu ilkelerin gönülden benimsenmesini sağlamak için taahhütte bulunuyoruz.

Müşterilerimizin memnuniyet seviyelerini ISO 10002 Müşteri Memnuniyeti Yönetim Sistemi standartlarına göre hazırladığımız anketler ile ölçüyoruz. Müşterilerimize yönelik yaptığımız anketleri sekiz adımdan oluşan akış şemamız üzerinden değerlendiriyoruz.

Birinci adımda yönetim gözden geçirme toplantısında anket kararı alınır ve sonrasında anketlerin uygulama periyotları belirlenir. Anketler hazırlanıp gözden geçirildikten sonra SSH (Satış Sonrası Hizmetler) Müdürü ve Satış Ekibi tarafından müşterilere gönderilir. Anket sonuçları ve müşteri verileri sadece yurtiçi ve yurtdışı satış müdürleri, bilgi işlem müdürü tarafından erişilebilir. Sonuçlar analiz edildikten sonra yönetim gözden geçirme toplantısında ele alınır ve değerlendirilir.

Müşteri Anket Değerlendirme Talimatımızı likert ölçeği kullanılarak analiz ediyoruz.

	Müşteri Şikayet Miktarı	Toplam Hizmet Miktarı
2021	6	785
2022	6	737

## ÇALIŞANLARIMIZA SAĞLANAN EĞİTİMLER

Mesleki yeterlilik matrisi seviye ölçüm sonuçlarına istinaden çalışanlarımızın eğitim ihtiyaçlarını tespit ederek gerekli eğitim organizasyonlarını gerçekleştiriyoruz. Verilen eğitimlerin içerisinde sürdürülebilirlik, mesleki ve kişisel gelişim, iş geliştirme, oryantasyon, işbaşı, kalite, çevre, İSG, ilk yardım vb. konular yer almaktadır. Çalışanlara 2021 yılında 1.607 saat, 2022 yılında 5.734 saat eğitim sağlanmıştır. Çalışan eğitimleriyle ilgili detaylı bilgiler takip eden tablolarda mevcuttur.

Takip eden tablolarda yer alan eğitim faaliyetleri çalışan, istihdam ve cinsiyet kategorisine göre ayrılmıştır.

Çalışan Kategorisine Göre	Birim	2021	2022
Üst Düzey Yöneticiler	Kişi*Saat	-	6
Üst Düzey Yöneticiler	Kişi	-	1
Orta Düzey Yöneticiler	Kişi*Saat	273	466
Orta Düzey Yöneticiler	Kişi	33	78
Diğer Çalışanlar	Kişi*Saat	1.334	5.262
Diğer Çalışanlar	Kişi	468	897
<b>Toplam</b>		<b>1.607</b>	<b>5.734</b>

İstihdam Türüne Göre	Birim	2021	2022
Mavi Yaka	Kişi*Saat	1.055	4.137
Mavi Yaka	Kişi	402	666
Beyaz Yaka	Kişi*Saat	552	1.597
Beyaz Yaka	Kişi	99	310
<b>Toplam</b>		<b>1.607</b>	<b>5.734</b>

Cinsiyete Göre	Birim	2021	2022
Erkek	Kişi*Saat	1.437	5.158
Erkek	Kişi	470	890
Kadın	Kişi*Saat	170	576
Kadın	Kişi	31	86
<b>Toplam</b>		<b>1.607</b>	<b>5.734</b>

Tüm Eğitimler (Türüne Göre)	Birim	2021	2022
Mesleki Gelişim	Saat	822	697
Kişisel Gelişim	Saat	48	706
İSG	Saat	548	4.200
Çevre	Saat	189	131
<b>Toplam Eğitim Saati</b>	<b>Saat</b>	<b>1.607</b>	<b>5.734</b>

# İŞ SAĞLIĞI VE GÜVENLİĞİ

İş sağlığı ve güvenliği (İSG) çalışmalarımızı, 6331 Sayılı İş Sağlığı ve Güvenliği Kanunu ve ISO 45001 İş Sağlığı ve Güvenliği Yönetim Sistemi sertifikasına uyumlu şekilde oluşturduğumuz İSG politikamız çerçevesinde yönetiyoruz. Çalışanlarımızın, İSG yönetim sistemine aktif katılımlarını sağlayarak güvenli bir çalışma ortamı oluşturuyoruz. Çalışanlarımıza sunduğumuz İSG El Kitabında şirket içerisinde uyulması gereken kuralları açıkça belirtiyoruz. Ekipmanların kullanımı, güvenliği, devreye alımı ve yer değiştirilmesi gibi işlemleri İSG standartlarına uygun şekilde yürütüyoruz. Yangın, deprem, sabotaj gibi acil durumlara karşı yasal mevzuatlar ve standartlar dahilinde sorumluluklarımızı yerine getiriyoruz. İSG kurallarımız sadece çalışanlarımızla sınırlı kalmayıp aynı zamanda Taşeron Kabul Prosedürümüz kapsamında iş yeri sınırlarında bulunan tüm yüklenicilerimizi de kapsıyor.

Operasyonlarımızın tehlikeli faaliyet alanında olması nedeniyle şirketimizin tüm süreçleri boyunca İSG konuları, çalışanlarımızın ve iş ortamında bulunan herkesin güvenle işlerine devam edebilmeleri bakımından kritik önem taşımaktadır. Katmerciler'de İSG çalışmalarımızı, tabi olunan yönetmelik ve kanunlara uyumlu olarak iki aylık periyotlarda bir araya gelen İSG Kurulu koordinasyonu ile yönetiyoruz. Şirketimizde haftada üç gün kısmi çalışan olarak görevlendirdiğimiz bir İSG uzmanımız bulunmaktadır.

2021 ve 2022 yıllarına ait İSG verilerimize aşağıdaki tablodan ulaşabilirsiniz.

İş Kazaları	Birim	Birim	2021	2022
Ölüm	Şirket	Adet / Yıl	0	0
Kayıp Gün	Şirket	Adet / Yıl	85	275
Kayıp Gün Kaza Adeti	Şirket	Adet / Yıl	25	26
KSO - Kaza Sıklık Oranı	Şirket	Oran	26,48	28,95
Meslek hastalığı Oranı (ODR)	Şirket	Oran	0	0
KAO - Kaza Ağırlık Oranı	Şirket	Oran	0,09	0,31

Resmi gazetede yayınlanan İş Sağlığı ve Güvenliği Risk Değerlendirmesi Yönetmeliği uyarınca 4 yılda bir risk analizimizi yeniliyoruz. Şirketimiz içerisinde risk değerlendirmeleri, İSG Kurulu'nun oluşturduğu İSG Risk Ekibi tarafından sağlanmaktadır. İSG Risk Ekibimiz, işveren, işveren vekili, iş sağlığı ve güvenliği uzmanı, işyeri hekimi, çalışan temsilcileri, destek personeli ve işyerindeki bütün birimleri temsil edecek bir ekipten oluşmaktadır. Yapılan risk analizlerini İSG Kurulu toplantılarında değerlendirilerek, kurulda alınan kararları "İş Sağlığı, Güvenliği ve Çevre Kurulu Toplantı Tutanakları" başlığı altında yayımlıyor ve kurul üyelerinin onaylarından sonra devreye alıyoruz.

İSG risklerinin belirlenmesi ve analizi beş adımdan oluşmaktadır:

- 1- Tespit edilen tehlikelerin her biri ayrı ayrı değerlendirilerek tehlikelerden kaynaklanabilecek risklerin olasılıklarının ve olası etkilerinin mevcut kontrol tedbirleri de gözönüne alınarak belirlenmesi
- 2- Toplanan bilgi ve veriler ışığında belirlenen risklerin, Şirketimizin faaliyetine ilişkin özellikleri, işyerindeki tehlike veya risklerin nitelikleri ve işyerinin kısıtları gibi faktörler ve ulusal ve uluslararası standartlar esas alınarak analiz edilmesi
- 3- İşyerinde birbirinden farklı işlerin yürütüldüğü bölümlerde ilk iki adımın her bir bölüm için uygulanması
- 4- Farklı bölümler için yapılan analizlerin, bölümlerin etkileşimleri de dikkate alınarak, bir bütün halinde ele alınıp sonuçlandırılması
- 5- Analiz edilen İSG risklerinin kontrol tedbirlerinin alınması için, etkilerinin büyüklüğüne ve önemlerine göre sıralanması ve raporlanması

Gerçekleştirilen risk analizi çalışmalarının bulguları neticesinde, risk kontrol adımlarının uygulanması için beş adımdan oluşan bir süreç işletiyoruz:

**1. Planlama:** Risklerin kontrolü amacıyla bir planlama yapılması

**2. Risk Kontrol Tedbirlerinin Kararlaştırılması:** Riskin tamamen bertaraf edilmesi, mümkün olmayan durumlarda riskin kabul edilebilir seviyeye indirilmesi için gerekli adımların uygulanması

**3. Risk Kontrol Tedbirlerinin Uygulanması:** Kararlaştırılan tedbirlerin zaman planlarını ve sorumlu birimleri ortaya koyan planların hazırlanıp uygulamaya konulması

**4. Uygulamaların İzlenmesi:** Hazırlanan planların uygulama adımlarını düzenli olarak izlenmesi, denetlenmesi ve aksayan yönlerinin tespit edilerek gerekli düzeltici işlemlerin yapılması

**5. Risk Kontrol Adımları:** Belirlenen risk için kontrol tedbirleri hayata geçirdikten sonra yeniden risk seviyesi tespiti yapılması ve gerektiği takdirde ilk dört adımın tekrar edilmesi.

# İŞ BİRLİKLERİMİZ, ORTAK- LIKLARIMIZ VE ÜYELİKLERİMİZ

Şirketimiz 'in dahil olduğu üye kurumların listesi:

Kurum Adı	Toplam Hizmet Miktarı
ATO	Ankara Ticaret Odası
DEİK	Dış Ekonomik İlişkiler Kurulu
EBSO	Ege Bölgesi Sanayi Odası
EİB	Ege İhracatçı Birlikleri
İTO	İstanbul Ticaret Odası
İZTO	İzmir Ticaret Odası
SASAD	Savunma ve Havacılık Sanayii İmalatçılar Derneği
TİM	Türkiye İhracatçılar Meclisi
TÜİK	Türkiye İstatistik Kurumu
TUYİD	Yatırımcı İlişkileri Derneği



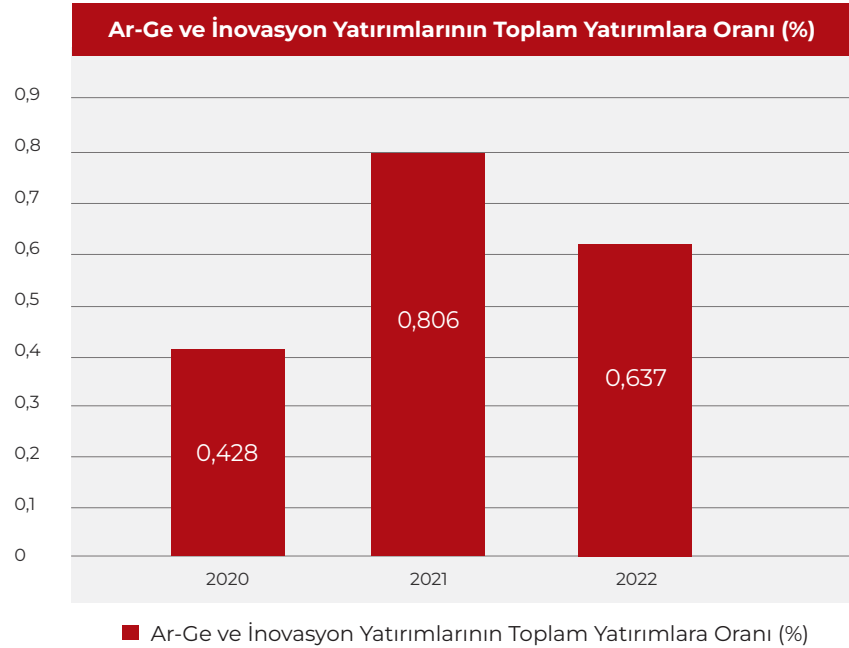


# ARGE VE İNOVASYON ÇALIŞMALARI



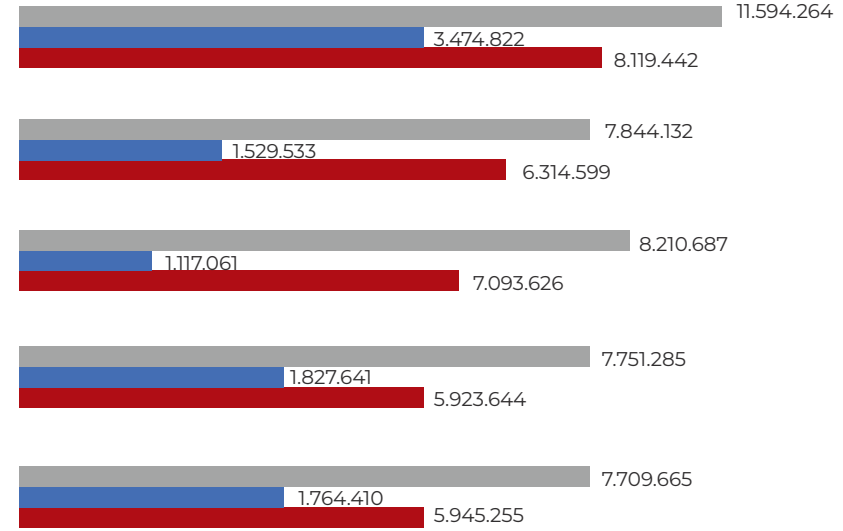
## AR-GE VE İNOVASYON ÇALIŞMALARIMIZ

Araç üstü ekipman ve savunma sanayii sektörlerindeki faaliyetlerimizin odak noktasını, yeni ürün ve uygulamaların geliştirilmesi olarak görüyoruz. 2015 yılında Bilim, Sanayi ve Teknoloji Bakanlığı'nın onayıyla kurduğumuz Ar-Ge Merkezimizde, yenilikçi ve katma değerli ürünler tasarlamak için 23'ü mühendis olmak üzere 41 kişilik ekibimizle birlikte çalışıyoruz. Mevcut ürünlerimizi iyileştirmekten yeni ürünler geliştirmeye kadar yaptığımız Ar-Ge çalışmalarımız için yıllık ciromuzun yaklaşık %2'sini Ar-Ge maliyetlerine ayırıyoruz. 2021 ve 2022 yıllarında Ar-Ge faaliyetlerimize yaptığımız toplam yatırım 19,44 milyon TL olarak gerçekleşti. Ar-Ge ve inovasyon yatırımlarının toplam yatırımlara oranı 2021 yılında %80,6 2022 yılında ise %63,7 olmuştur.



Şirketimizin son 5 yıllık Ar-Ge harcamaları aşağıdaki grafikte Araştırma ve Geliştirme kırımlarında açıklanmıştır. Katmerciler olarak 2018 yılından beri düzenli olarak Ar-Ge üzerine yaptığımız harcamaları artırmaktayız.

## AR-GE HARCAMALARI (TL)



	2018	2019	2020	2021	2022
■ Toplam	7.709.665	7.751.285	8.210.687	7.844.132	11.594.264
■ Araştırma Harcaması	1.764.410	1.827.641	1.117.061	1.529.533	3.474.822
■ Geliştirme Harcaması	5.945.255	5.923.644	7.093.626	6.314.599	8.119.442

Ar-Ge yatırımlarımızdaki artış, inovatif yaklaşımları benimseyerek ürün ve hizmetlerimizin katma değerini artırma yolunda attığımız somut adımları ortaya koymaktadır. Her yıl daha fazla kaynak ayırarak ihtiyaçlara yönelik çözümler üretmeye ve geleceğe yönelik teknolojik gelişmelere katkı sağlamaya odaklanıyoruz.

Hayata geçirdiğimiz Ar-Ge çalışmalarımızın neticesinde 2021 yılında 1, 2022 yılında ise 2 adet olmak üzere toplamda 3 patent başvurusu gerçekleştirdik. Ar-Ge ekibimizin çalışmaları sayesinde, fikri mülkiyet haklarımızı koruma altına alarak ileriye yönelik rekabet avantajı elde etmeyi amaçlıyoruz.

# AR-GE FAALİYETLERİ VE SÜREÇLERİ

Ar-Ge faaliyetlerimiz projelendirme, yürütme, kalite kontrol ve test süreçlerinden oluşuyor. Projelendirme aşamasında, yeni ürün ve süreç geliştirmeye yönelik projeler belirliyor, iş-zaman planları oluşturuyor ve proje ekibini görevlendiriyoruz. Hedef çıktılarını ve başarı kriterlerini belirleyerek projelerimizin hedeflerini netleştiriyor ve risk analizi yapıyoruz.

Yürütme aşamasında, belirlenen projelerin tasarım ve planlama faaliyetlerini gerçekleştiriyoruz. Ar-Ge içeren çalışmalarını hayata geçiriyor ve deneme üretimleri yapıyoruz. Risk ve performans kriterlerini dikkatle kontrol ederek projelerimizi izliyoruz.

Kalite kontrol ve test sürecinde, Ar-Ge çalışmaları kapsamında üretilen ürünlerin ve süreçlerin test ve analizlerini yapıyoruz. Firmamızın test süreçleri arasında bulunan yapısal dayanım ve kinematik testlerinin yanı sıra, dünya genelinde saygın ve tarafsız firmalarla iş birliği içinde gerçekleştirdiğimiz mayın ve balistik testleri de bulunmaktadır. Hedef-Gerçekleşme analizlerini değerlendirerek ürünlerimizin kalitesini güvence altına alıyoruz. Nihai ürün veya teknoloji süreç onaylarını yaparak projelerimizi tamamlıyor ve performans raporlarını hazırlıyoruz.

## PROJELENDİRME SÜRECİ



Yeni ürün veya süreç geliştirmeye yönelik projelerin belirlenmesi



Belirlenen projelerin iş-zaman planlarının oluşturulması



Proje ekibinin görev dağılımlarının belirlenmesi



Hedef çıktı ve başarı kriterlerinin belirlenmesi



Risk analizi ve performans kriterlerinin belirlenmesi

## YÜRÜTME SÜRECİ



Belirlenen proje kapsamına uygun tasarım ve planlama faaliyetlerinin yürütülmesi



Ar-Ge içeren çalışmaların uygulamaya konması



Yeni ürün/süreç veya teknolojinin deneme üretimi faaliyetlerinin yürütülmesi



Risk ve performans kriterlerinin kontrolü

## KALİTE KONTROL VE TEST SÜRECİ



Ar-Ge çalışmaları kapsamında üretilen ürün/süreç veya teknolojinin her aşamada test ve analizlerinin yapılması



Hedef gerçekleşen analizinin yapılması



Nihai ürün teknoloji süreci onayının yapılması



Performans raporlarının hazırlanması

# YENİLİKÇİ ÜRÜNLERİMİZ

## EREN (MESKUN MAHAL MÜDAHALE ARACI) PROJE ÖZETİ:

Şehir içi operasyonlarda etkin bir şekilde hareket etmek amacıyla, hem Türk hem de yabancı güvenlik güçleri için atak ve küçük boyutlu zırhlı araçlar ihtiyaç duyulmaktadır. Mevcut araçlar, büyük boyutları nedeniyle şehir içinde hareketlilik konusunda sınırlılıklar yaşamakta ve dar yollardaki dönüşlerde sorunlar yaşamaktadır. Bu ihtiyacı karşılayabilmek adına, şehir içi operasyonların etkinliğini artırmayı hedefleyen EREN projesini hayata geçirdik.

## PROJENİN YENİLİKÇİ YÖNÜ VE AR-GE NİTELİĞİ:

Ulusal ve uluslararası düzeyde kullanılan zırhlı mevcut araçlar yüksek mayın-balistik koruma seviyesi ve yüksek beygir gücüne sahip motor ihtiyacını, büyük ebatlı ve ağır monoblok gövde ile sağlayabilmektedirler. Araçların büyük ebatlı olması düşük manevra kabiliyetine neden olmaktadır. Ayrıca büyük ve ağır yapı aracın maksimum hızı ve ivmelenmesini kötü yönde etkilemektedir. Tüm bunlardan dolayı bu tip araçların şehir içi kullanımında olumsuzluklarla karşılaşmaktadır.

Araçların büyük boyutları, dar şehir içi yollarına girmeyi engellemekte ve özellikle terörle mücadele gibi operasyonlarda etkinliklerini sınırlamaktadır. Fakat EREN projesi altında geliştirdiğimiz zırhlı araç, atak ve kompakt boyutlarıyla bu dezavantajları ortadan kaldırmayı amaçlamaktadır. Bu özellikler, projemizi mevcut rakiplerinden ayıran en belirgin özellikler arasında bulunmaktadır.

Projemiz, ülkemiz sınırları içerisinde zırhlı kara araçları sınıfında aşağıdaki yenilikleri içermektedir:

- Şehir içi kullanıma uygun olarak tasarlanmış olan zırhlı araçlar hedefi, boyutsal açıdan rakiplerimize göre en küçük yapıya sahip olmayı amaçlamaktadır. Bu sayede yüksek manevra kabiliyeti elde edilmiştir.
- Nispeten küçük boyutlarına rağmen, yüksek hız, ivmelenme ve tırmanma yetenekleri kazandırmak amacıyla güçlü ve hacimli bir motor kullanılmıştır.
- Bu şekilde yüksek güç-ağırlık oranı elde edilerek araç atletik bir yapıya kavuşturulmuştur.
- Emniyetli sürüş koşullarını sağlayabilecek bir yapı oluşturulmuştur.
- Şehir içi kullanımın yanı sıra off-road kullanımına da uygun bir tasarım yapılmıştır.
- Düşük silüetli bir tasarıma sahip olan araç, hafif olmasına rağmen yüksek seviyede mayın, balistik ve EYP (El Yapımı Patlayıcı) koruması sağlamaktadır. Bu koruma çeşitleri, Add-On, Spalliner ve Yangın Söndürme Sistemi ile sağlanmıştır.
- Düşük ve yüksek sıcaklık gibi farklı çevre ve iklim koşullarında rahat bir kullanım deneyimi sunacak şekilde tasarlanmıştır.

Tüm bu özellikler, projemizin öne çıkan yenilikçi yönlerini oluşturmaktadır.



# 4X4 BAĞIMSIZ SÜSPANSİYONLU MİDİBUS PROJESİ

## PROJE ÖZETİ:

Türk ve yabancı savunma sanayii ile emniyet birimlerinin özel amaçlı kullanabilecekleri, manevra kabiliyeti yüksek mobil araç ihtiyacı bulunmaktadır. Yurt dışında bu ihtiyaç, daha çok, şasi-kep halindeki araçlar üzerine, kapalı kasa yerleştirilerek ya da hafif ticari araç sınıfındaki midibüslerin, rijit aks ve yaprak yay süspansiyonlu 4x4 araca çevrilmesi ile karşılanmaktadır. Ancak bu tasarımlar, savunma sanayii ürünlerinde alternatif altyapı ihtiyacını tam olarak karşılayamamaktadır.

Temel amacımız, yurtiçi ve yurtdışı pazarlarında talep görecekt özelliklere sahip yeni bir araç modeli geliştirmektir. Bu model, 4x4 çekiş özelliğine, bağımsız süspansiyon sistemine, yüksek güçlü dizel motora, otomatik şanzımana, yüksek manevra kabiliyetine ve yerli imkanlarla üretilebilecek özgün şasi tasarımına sahip olacaktır. Ayrıca, örme profilden tasarlanmış gövde tipiyle bu aracın gövde ve şasi tasarımını da başarıyla gerçekleştirmeyi hedefliyoruz.

Bu projeye birlikte ihtiyaç duyulduğu halde revize edilerek farklı araç versiyonları yaratabilme imkânı elde edilmiş olacaktır. Ayrıca, yürür şasi aksamı ve gövde karoserisi tamamen yerli imkânlarla üretilmiş, dayanımı yüksek bir MİDİBUS araç ihtiyacını karşılayacaktır.

Bu araç, zırhlı olarak tasarlanabilecek tıbbi müdahale aracı, ambulans, özel ekipman taşıma, elektronik sistemler için komuta kontrol, mobil bakım, müzakere, sınır gözetleme, personel taşıma ve mahkûm taşıma araçları olarak da kullanılabilir. Aynı araç 4x4 özellikteki yürür şasisi ile taktik savunma aracına da dönüştürülmeye uygun altyapı sağlayacaktır.

## PROJENİN YENİLİKÇİ YÖNÜ VE AR-GE NİTELİĞİ:

Aracın yenilikçi yönleri;

- 4x4 tahrik sistemli, otomatik şanzımanlı ve bağımsız süspansiyon sistemine sahip, özgün şasi ve örme gövde yapısını bünyesinde bulunduran midibüs olması sebebi ile dünya üzerinde benzerinin bulunmaması,
- Gövde ve şasi altyapısının farklı askeri araçlara uyarlanabilmesi,
- Gövdenin gizli zırhlıdırılabilme yapısına uygun olması,
- Örme gövde yapısı ile bu sınıfta yüksek taşıma kapasitesine,
- Yüksek karın altı mesafesine,

- Yüksek yan ve dik meyil kabiliyetine,
- İç yüksekliğin fazla olması sebebiyle uygulanabilecek tüm araç tiplerinde personelin yüksek hareket kabiliyetine,
- Yüksek ön ve arka iz genişliğine ve dingil mesafesine sahip olması.
- On-road ve Off-road yol şartlarına uygun olması.

Projemiz kapsamında benzer ürünleri inceleyerek ve uygulanabilirlik alanlarını dikkate alarak, aracın yaşam mahallini emniyetli kılmak için ihtiyaç duyulan off-road koşullarını sağlayacak şekilde tasarlamayı planlıyoruz. Aracın yüksek taşıma kapasitesine sahip olması için, gövde profillerinin devrilme gibi durumlarda yaşam mahallinin emniyetini sağlayacak şekilde tasarlanmasına önem veriyoruz. Yapılan analizler sonucunda kullanılacak profil adedine göre gövde üzerinde ihtiyaç duyulmayan profillerin belirlenmesi ve ağırlığın azaltılması hedeflenmektedir. Bu sayede aracın taşıma kapasitesi ve performansı optimize edilerek daha güvenli ve verimli bir şekilde kullanılmasını sağlamayı amaçlıyoruz.



**EKLER**



## EKLER

### Performans ve Göstergeler Tabloları / Finansal Performans Göstergeleri

	2020	Değişim	2021	Değişim	2022
Satış Geliri	353,08 Milyon TL	%13,4	400,55 Milyon TL	%109,3	838,32 Milyon TL
İhracat Geliri	274,32 Milyon TL (37,87 Milyon USD)	%5,6	258,91 Milyon TL (48,13 Milyon USD)	%127,5	588,87 Milyon TL (41,97 Milyon USD)
Aktif Büyüklük	1.104,1 Milyon TL	%60	1.767,12 Milyon TL	%55,3	2.744,03 Milyon TL
Öz Varlıklar	240,01 Milyon TL	%165	636,41 Milyon TL	%56,6	996,55 Milyon TL

### EKONOMİK KATKI VE PERFORMANS TABLOLARI

Gelir Tablosu	2020	2021	2022
Satış Gelirleri-Net (Milyon TL)	353,08	400,55	838,32
İhracat Gelirleri (Milyon TL)	274,32	258,91	588,87
Brüt Satış Karı (Milyon TL)	216,31	218,01	477,09
Brüt Satış Kar Oranı (%)	61,26	54,43	56,91
Faaliyet Karı (Milyon TL)	178,92	225,99	365,57
Faaliyet Kar Marjı (%)	50,67	56,53	43,61
FAVÖK (Milyon TL)	182,37	230,44	369,50
FAVÖK Marjı (%)	51,65	57,53	44,08
Vergi Öncesi Kar (Milyon TL)	-46,01	-44,33	100,19
Net Kar/Zarar (Milyon TL)	-37,47	-41,66	82,65
Net Kar/Zarar Marjı (%)	-10,61	-10,40	9,86
Yatırım Harcamaları (Milyon TL)	19,20	17,58	18,20

Bilanço (Milyon TL)	2020	2021	2022
Dönen Varlıklar	917,17	1.571,61	2.219,30
Duran Varlıklar	186,94	195,52	524,73
Aktif Büyüklüğü	1.104,10	1.767,13	2.744,04
Kısa Vadeli Yabancı Kaynaklar	308,47	528,44	991,56
Uzun Vadeli Yabancı Kaynaklar	555,62	602,27	755,92
Öz Varlıklar	240,01	636,42	996,55
Pasif Büyüklüğü	1.104,10	1.767,13	2.744,04
Finansal Borçlar	688,27	662,95	840,53

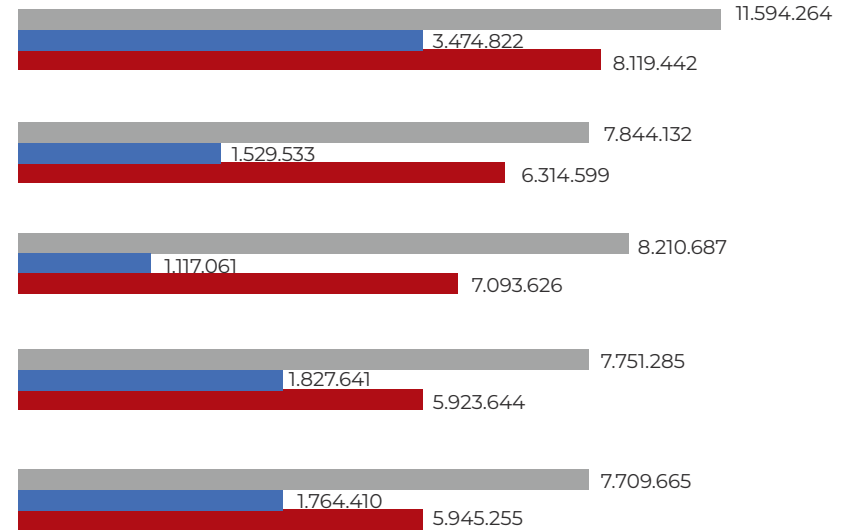
Mali Yapı Oranları	2020	2021	2022
Yabancı Kaynaklar Toplamı (K.V.+U.V.) / Aktif Toplamı	0,78	0,64	0,64
Öz kaynaklar / Aktif Toplamı	0,22	0,36	0,36
Finansal Borçlar / Öz kaynaklar	2,87	1,04	0,84
Toplam Borçlar / Öz kaynaklar	3,6	1,78	1,75

## EKLER

### Performans ve Göstergeler Tabloları / Finansal Performans Göstergeleri

Rating Firması	Rating Tarihi	Uzun Vadeli Uluslararası Yabancı Para Notu	Uzun Vadeli Uluslararası Yerel Para Notu	Uzun Vadeli Ulusal Notu
JCR Eurasia Rating	28.09.2021	BB / (Stabil görünüm)	BB / (Stabil görünüm)	A+(Trk) / (Stabil görünüm)
JCR Eurasia Rating	22.09.2022	BB / (Negatif görünüm)	BB / (Negatif görünüm)	A+(Tr) / (Stabil görünüm)

## AR-GE HARCAMALARI (TL)



	2018	2019	2020	2021	2022
■ Toplam	7.709.665	7.751.285	8.210.687	7.844.132	11.594.264
■ Araştırma Harcaması	1.764.410	1.827.641	1.117.061	1.529.533	3.474.822
■ Geliştirme Harcaması	5.945.255	5.923.644	7.093.626	6.314.599	8.119.442



## Çevresel Performans Göstergeleri

## Enerji

Yenilenemez Doğrudan Enerji	Doğalgaz Tüketim (m <sup>3</sup> )	
	2021	2022
İzmir Fabrika	50.359,03	67.505,64
Ankara Fabrika	82.761,78	111.859,03
<b>Toplam</b>	<b>133.120,81</b>	<b>111.859,03</b>

Yenilenemez Doğrudan Enerji	Elektrik (kWh)	
	2021	2022
İzmir Fabrika	2.143.015,80	2.312.283,84
Ankara Fabrika	284.264,82	308.171,94
<b>Toplam</b>	<b>2.427.280,62</b>	<b>2.620.455,78</b>

## Su

	İzmir Fabrika		Ankara Fabrika		Toplam	
	2021	2022	2021	2022	2021	2022
<b>Su Tüketimi (m<sup>3</sup>)</b>	18.766	20.226	1.163	1.490	19.929	21.716
<b>Atık Su Miktarı(m<sup>3</sup>)</b>	16.878	18.026	1.163	1.490	18.041	19.516

Atık Adı*	Miktar (2021)	Miktar (2022)
Organik çözücüler ya da diğer tehlikeli maddeler içeren atık boya ve vernikler	11.800	17.370
Tehlikeli maddeler içeren atık baskı tonerleri	70	90
Tehlikeli maddeler içeren kumlama maddeleri atıkları	-	2.610
Diğer hidrolik yağlar	-	1.013
Diğer motor, şanzıman ve yağlama yağları	2.001	2.697
Kağıt ve karton ambalaj	20.000	18.000
Tehlikeli maddelerin kalıntılarını içeren ya da tehlikeli maddelerle kontamine olmuş ambalajlar	560	375
Tehlikeli maddelerle kirlenmiş emiciler, filtre malzemeleri (başka şekilde tanımlanmamış ise yağ filtreleri), temizleme bezleri, koruyucu giysiler	11.360	10.185
Bakır, bronz, pirinç	1.880	3.500
Enfeksiyonu önlemek amacı ile toplanmaları ve bertarafı özel işleme tabi olan atıklar	279	46
Flüoresan lambalar ve diğer cıva içeren atıklar	40	55
16 06 01, 16 06 02 veya 16 06 03'ün altında geçen pil ve akümülatörler ve bu pilleri içeren sınıflandırılmamış karışık pil ve akümülatörler	5	-
Plastikler	-	420
Metaller	136.586	292.092

\*Tablo üzerindeki veriler yalnızca İzmir Fabrikası için geçerlidir.

**Bertaraf Yöntemine Göre Tehlikeli Atık Miktarı (ton)**

	2021		2022	
	İzmir Fabrika	Ankara Fabrika	İzmir Fabrika	Ankara Fabrika
<b>Bertaraf Yöntemi</b>	İzmir Fabrika	Ankara Fabrika	İzmir Fabrika	Ankara Fabrika
<b>Geri Kazanım</b>	25,83	-	34,4	-
<b>Lisanslı Atık Bertaraf Şirketi</b>	0,28	0,199	0,046	0,4

**Bertaraf Yöntemine Göre Tehlikesiz Atık Miktarı (ton)**

	2021		2022	
	İzmir Fabrika	Ankara Fabrika	İzmir Fabrika	Ankara Fabrika
<b>Bertaraf Yöntemi</b>	İzmir Fabrika	Ankara Fabrika	İzmir Fabrika	Ankara Fabrika
<b>Geri Kazanım</b>	158,47	59,7	314,01	53,82

## Sosyal Performans Göstergeleri

### İstihdam Türüne Göre Çalışanlar

İstihdam Türüne Göre	Birim	2021	2022
Beyaz Yaka - Kadın	Kişi	26	26
Beyaz Yaka - Erkek	Kişi	90	88
Mavi Yaka - Kadın	Kişi	7	7
Mavi Yaka - Erkek	Kişi	290	275

### Cinsiyete Göre

Cinsiyete Göre	Birim	2021	2022
Erkek	Kişi	380	363
Kadın	Kişi	33	33

### Yaşa Göre

Yaşa Göre	Kadın	3	6
18 - 30 Yaş Arası	Erkek	73	78
31 - 40 Yaş Arası	Kadın	14	10
51 - 60 Yaş Arası	Erkek	122	100
60 Yaş Üstü	Kadın	14	12
	Erkek	128	125
	Kadın	2	5
	Erkek	44	46
	Kadın	-	-
	Erkek	13	14

### İş Gücü

İş Gücü		2021	2022
Diğer Gruplar	Birim		
Engelli	Kadın	2	2
	Erkek	8	12
Yönetim Kategorisine Göre	Birim	2021	2022
Üst Yönetim	Kadın	-	-
	Erkek	6	6
Orta Düzey	Kadın	5	5
	Erkek	28	26
Diğer	Kadın	28	28
	Erkek	346	331

**İş Gücü**

Çalışma Süresi	Birim	2021	2022
	Yarı Zamanlı	Kadın	-
Erkek		8	8
Tam Zamanlı	Kadın	33	33
	Erkek	372	355
<b>Toplam</b>		<b>413</b>	<b>396</b>

**İş Gücü**

Çalışma Bölgesi	Birim	2021	2022
	İZMİR	Kişi	356
Kişi		57	48
<b>Toplam</b>		<b>413</b>	<b>396</b>

**Doğum İzni Kullanan Çalışanlar**

Doğum İzni Kullanan Çalışanlar	Toplam	2021		2022	
		Kadın	Erkek	Kadın	Erkek
Doğum iznine hak kazanan çalışanlar	Sayı	-	13	-	8
Doğum izni kullanan çalışanlar	Sayı	-	13	-	8
Doğum izni bittikten sonra işe dönen çalışanlar	Sayı	-	13	-	8
Doğum izninden sonra işe dönen ve sonrasında en az 12 ay daha çalışanlar	Sayı	-	13	-	8

## Çalışan Kategorisine göre Eğitim Saatleri

Üst Düzey Yöneticiler	Kişi*Saat		6
Üst Düzey Yöneticiler	Kişi		1
Orta Düzey Yöneticiler	Kişi*Saat	273	466
Orta Düzey Yöneticiler	Kişi	33	78
Diğer Çalışanlar	Kişi*Saat	1.334	5.262
Diğer Çalışanlar	Kişi	468	897
<b>TOPLAM</b>		<b>1.607</b>	<b>5.734</b>

## Cinsiyete göre Eğitim Saatleri

Cinsiyete Göre	Birim	2021	2022
Erkek	Kişi*Saat	1.437	5.158
Erkek	Kişi	470	890
Kadın	Kişi*Saat	170	576
Kadın	Kişi	31	86

## Suyun Önemi Konulu Eğitim

Suyun Önemi Konulu Eğitim	Kişi	Saat
2021	298	1
2022	395	1

## İstihdam Türüne göre Eğitim Saatleri

İstihdam Türüne Göre	Birim	2021	2022
Mavi Yaka	Kişi*Saat	1.055	4.137
Mavi Yaka	Kişi	402	666
Beyaz Yaka	Kişi*Saat	552	1.597
Beyaz Yaka	Kişi	99	310
<b>TOPLAM</b>		<b>1.607</b>	<b>5.734</b>

## Tüm Eğitimler (Türüne Göre)

Tüm Eğitimler (Türüne Göre)	Birim	2021	2022
Mesleki Gelişim	Saat	822	697
Kişisel Gelişim	Saat	48	706
İSG	Saat	548	4.200
Çevre	Saat	189	131
<b>Toplam Eğitim Saati</b>	<b>Saat</b>	<b>1.607</b>	<b>5.734</b>

## İş Sağlığı ve Güvenliği Eğitimleri

	2021	2022
Şirket Çalışanları Sayısı	413	396
Toplam Katılımcı Sayısı	413	396
Şirket Çalışanları (Kişi*Saat)	548	4.200
Toplam İSG Eğitimleri (Kişi*Saat)	548	4.200

## İş Sağlığı ve Güvenliği Eğitimleri

	2021	2022
Kurulu İSG Komitesi Sayısı	7	6
Kurulu İSG Komitelerindeki Toplam Üye Sayısı	14	14
Kurulu İSG Komitelerinde Çalışan Temsilcisi Sayısı	1	1

## İş Sağlığı ve Güvenliği Eğitimleri

İş Kazaları	Grup	Birim	2021	2022
Ölüm	Şirket	Adet/Yıl	0	0
Kayıp Gün	Şirket	Adet/Yıl	85	275
Kayıp Günlü Kaza Adeti	Şirket	Adet/Yıl	25	26
KSO - Kaza Sıklık Oranı	Şirket	Oran	26,48	28,95
Meslek hastalığı oranı (ODR)	Şirket	Oran	0	0
KAO - Kaza Ağırlık Oranı	Şirket	Oran	0,09	0,31

# Üyelikler

## Kurum Adı

<b>ATO</b>	Ankara Ticaret Odası
<b>DEİK</b>	Dış Ekonomik İlişkiler Kurulu
<b>EBSO</b>	Ege Bölgesi Sanayii Odası
<b>EİB</b>	Ege İhracatçı Birlikleri
<b>İTO</b>	İstanbul Ticaret Odası
<b>İZTO</b>	İzmir Ticaret Odası
<b>SASAD</b>	Savunma ve Havacılık Sanayii İmalatçılar Derneği
<b>TİM</b>	Türkiye İhracatçılar Meclisi
<b>TUİK</b>	Türkiye İstatistik Kurumu
<b>TUYİD</b>	Yatırımcı İlişkileri Derneği



## GRI ENDEKSİ

GRI Standardı	Tanım	Bildirimler	Sayfa Numaraları
<b>Kullanım Bildirimi:</b>			
<b>GRI 1: Temel 2021</b>			
<b>GRI 2: Genel Bildirimler 2021</b>			
2-1 Organizasyonel bilgiler	<p>a. Şirketin yasal adı;</p> <p>b. mülkiyet yapısı ve yasal şekli;</p> <p>c. merkezinin bulunduğu yeri bildirecektir;</p> <p>d. faaliyet gösterdiği ülkeleri bildirecektir.</p>	<p>Katmerciler Araç Üstü Ekipman Sanayi ve Ticaret A.Ş.</p> <p>10032 Sokak No: 10 Atatürk Organize Sanayi Bölgesi Çiğli / İzmir</p> <p>Rapor Hakkında</p> <p>Katmerciler Hakkında</p>	<p>03</p> <p>06</p>
2-2 Organizasyonun sürdürülebilirlik raporlamasına dahil edilen kuruluşları	<p>a. sürdürülebilirlik raporlamasına dahil edilen tüm kuruluşlarını listeleyiniz;</p> <p>b. kuruluşun denetlenmiş konsolide mali tabloları veya kamuya açık olarak dosyalanmış mali bilgileri varsa, mali raporlamasına dahil edilen kuruluşların listesi ile sürdürülebilirlik raporlamasına dahil edilen liste arasındaki farkları belirtiniz;</p> <p>c. kuruluş birden fazla tüzel kişilikten oluşuyorsa bilgilerin konsolide edilmesinde kullanılan yaklaşımı aşağıdakiler de dahil olmak üzere açıklayınız</p> <p>i. yaklaşımın azınlık paylarına ilişkin bilgilerde düzeltmeler içerip içermediği;</p> <p>ii. yaklaşımın birleşmeleri, satın almaları ve kuruluşların veya kuruluşların bölümlerinin elden çıkarılmasını nasıl dikkate aldığı;</p> <p>iii. yaklaşımın bu Standartta yer alan açıklamalar ve öncelikli konular arasında farklılık gösterip göstermediği ve nasıl farklılık gösterdiği.</p>	Rapor Hakkında	03
2-3 Raporlama dönemi, sıklığı ve irtibat noktası	<p>a. sürdürülebilirlik raporlaması için raporlama dönemini ve sıklığını belirtilmelidir;</p> <p>b. finansal raporlamasının raporlama dönemini belirtilmeli ve sürdürülebilirlik raporlamasının dönemi ile aynı değilse bunun nedenini açıklanmalıdır;</p> <p>c. raporun veya raporlanan bilgilerin yayınlanma tarihini bildirilmelidir;</p> <p>d. rapor veya raporlanan bilgilerle ilgili sorular için irtibat noktasını belirtilmelidir.</p>	Rapor Hakkında	03

2-4 Bilgilerin yeniden düzenlenmesi	<p>a. önceki raporlama dönemlerinde yapılan bilgi düzeltmelerini raporlamalı ve açıklanmalıdır:</p> <p>i. düzeltmelerin nedenleri;</p> <p>ii. düzeltmelerin etkisi.</p>	Geriyeye dönük herhangi bir düzenleme bulunmamaktadır.	-
2-5 Sınırlı Güvence	<p>a. en yüksek yönetim organının ve üst düzey yöneticilerin dahil olup olmadığı ve nasıl dahil olduğu da dahil olmak üzere dış denetim arayışına yönelik politika ve uygulamasını açıklayınız;</p> <p>b. kuruluşun sürdürülebilirlik raporlaması harici olarak güvence altına alınmışsa;</p> <p>i. Sınırlı Güvence rapor(lar)ına veya güvence beyan(lar)ına bir bağlantı veya referans veriniz;</p> <p>ii. kullanılan güvence standartları, elde edilen güvence seviyesi ve güvence sürecinin her türlü sınırlaması da dahil olmak üzere neyin ve hangi temelde güvence altına alındığını açıklayınız.</p> <p>iii. kuruluş ile güvence sağlayıcı arasındaki ilişkiyi açıklayınız.</p>	Bu rapor kapsamında sınırlı güvence alınmamıştır.	-
2-6 Faaliyetler, değer zinciri ve diğer iş ilişkileri	<p>a. aktif olduğu sektör(ler)i bildiriniz;</p> <p>b. aşağıdakiler de dahil olmak üzere değer zincirini tanımlayınız</p> <p>i. kuruluşun faaliyetleri, ürünleri, hizmetleri ve hizmet verdiği pazarlar;</p> <p>ii. kuruluşun tedarik zinciri;</p> <p>iii. kuruluştan sonraki kuruluşlar ve bunların faaliyetleri;</p> <p>c. diğer ilgili iş ilişkilerini bildiriniz;</p> <p>d. önceki raporlama dönemine kıyasla 2-6-a, 2-6-b ve 2-6-c'deki önemli değişiklikleri açıklayınız.</p>	Katmerciler Hakkında Ürün Çeşitlerimiz Yenilikçi Ürünlerimiz	
2-7 Çalışanlar	<p>a. toplam çalışan sayısını ve bu toplamın cinsiyete ve bölgeye göre dağılımını bildiriniz;</p> <p>b. aşağıdakilerin toplam sayısını bildiriniz</p> <p>i. daimi çalışanlar ve cinsiyete ve bölgeye göre dağılımı;</p> <p>ii. geçici çalışanlar ve bunların cinsiyete ve bölgeye göre dağılımı;</p> <p>iii. garanti edilmeyen saatlerde çalışanlar ve bunların cinsiyete ve bölgeye göre dağılımı;</p> <p>iv. tam zamanlı çalışanlar ve cinsiyete ve bölgeye göre dağılımı;</p> <p>v. yarı zamanlı çalışanlar ve cinsiyete ve bölgeye göre dağılımı;</p>	İstihdam, Çeşitlilik ve Kapsayıcılık  Ekler – Sosyal Performans Göstergeleri – İş Gücü	59  76

	<p>c. sayıların raporlanıp raporlanmadığı da dahil olmak üzere verileri derlemek için kullanılan metodolojileri ve varsayımları açıklayınız;</p> <p>i. kişi sayısı, tam süreli eşdeğer veya başka bir metodoloji kullanılarak;</p> <p>ii. raporlama döneminin sonunda, raporlama dönemi boyunca ortalama olarak veya başka bir metodoloji kullanılarak;</p> <p>d. 2-7-a ve 2-7-b kapsamında raporlanan verilerin anlaşılması için gerekli bağlamsal bilgileri bildiriniz;</p> <p>e. raporlama dönemi boyunca ve raporlama dönemleri arasında çalışan sayısındaki önemli dalgalanmaları açıklayınız.</p>		
2-8 Çalışan olmayan işçiler	<p>a. çalışan olmayan ve çalışmaları kuruluş tarafından kontrol edilen işçilerin toplam sayısını bildiriniz ve aşağıdakileri açıklayınız:</p> <p>i. en yaygın işçi türleri ve bunların kuruluşla sözleşmeye dayalı ilişkileri;</p> <p>ii. yaptıkları işin türü;</p> <p>b. çalışan olmayan işçilerin sayısının raporlanıp raporlanmadığı da dahil olmak üzere verileri derlemek için kullanılan metodolojileri ve varsayımları açıklayınız:</p> <p>i. kişi sayısı, tam süreli eşdeğer veya başka bir metodoloji kullanılarak;</p> <p>ii. raporlama dönemi sonunda, raporlama dönemi boyunca ortalama olarak veya başka bir metodoloji kullanılarak;</p> <p>c. raporlama dönemi boyunca ve raporlama dönemleri arasında çalışan olmayan işçilerin sayısındaki önemli dalgalanmaları açıklayınız.</p>	Güvenlik, temizlik ve yemekhane gibi hizmetler için dışarıdan destek personeli mevcuttur.	-
2-9 Yönetişim yapısı ve bileşimi	<p>a. en yüksek yönetim organının komiteleri de dahil olmak üzere yönetim yapısını tanımlayınız;</p> <p>b. kuruluşun ekonomi, çevre ve insanlar üzerindeki etkilerinin yönetimi konusunda karar almaktan ve bu etkilerin yönetimini denetlemekten sorumlu olan en yüksek yönetim organının komitelerini listeleyiniz;</p> <p>c. en yüksek yönetim organının ve komitelerinin yapısını aşağıdaki şekilde tanımlayınız</p> <p>i. İcra kurulunda olan ve olmayan üyeler;</p> <p>ii. bağımsızlık;</p> <p>iii. yönetim organındaki üyelerin görev süreleri;</p> <p>iv. her bir üyenin sahip olduğu diğer önemli pozisyonların ve taahhütlerin sayısı ve taahhütlerin niteliği;</p> <p>v. cinsiyet;</p> <p>vi. yeterince temsil edilmeyen sosyal gruplar;</p> <p>vii. kuruluşun etkileriyle ilgili yetkinlikler;</p> <p>viii. paydaş temsili.</p>	Yönetim Kurulu ve Organizasyon Yapımız	19

2-11 En üst yönetim organı başkanı	<p>a. en yüksek yönetim organının başkanının aynı zamanda kuruluştaki üst düzey bir yönetici olup olmadığını bildiriniz;</p> <p>b. eğer başkan aynı zamanda üst düzey bir yönetici ise, bu kişinin kuruluşun yönetimindeki işlevini, bu düzenlemenin nedenlerini ve çıkar çatışmalarının nasıl önlendiğini ve azaltıldığını açıklayınız.</p>	Yönetim Kurulu ve Organizasyon Yapımız	19
2-12 Etkilerin yönetiminin denetlenmesinde en yüksek yönetim organının rolü	<p>a. en yüksek yönetim organının ve üst düzey yöneticilerin kuruluşun sürdürülebilir kalkınmayla ilgili amaç, değer veya misyon beyanlarının, stratejilerinin, politikalarının ve hedeflerinin geliştirilmesi, onaylanması ve güncellenmesindeki rolünü tarif ediniz;</p> <p>b. en yüksek yönetim organının kuruluşun ekonomi, çevre ve insanlar üzerindeki etkilerini belirlemek ve yönetmek için kuruluşun durum tespiti ve diğer süreçlerini denetlemedeki rolünü aşağıdakiler de dahil olmak üzere tarif ediniz</p> <p>i. en yüksek yönetim organının bu süreçleri desteklemek için paydaşlarla işbirliği yapmadığı ve nasıl yaptığı</p> <p>ii. en yüksek yönetim organının bu süreçlerin sonuçlarını nasıl değerlendirdiği;</p> <p>c. en yüksek yönetim organının kuruluşun 2-12-b'de tarif edildiği üzere süreçlerinin etkinliğini gözden geçirmedeki rolünü tarif etmekte ve bu gözden geçirmenin sıklığını bildiriniz.</p>	Risk Yönetim ve İç Kontrol	47
2-15 Çıkar çatışmaları	<p>a. en yüksek yönetim organının çıkar çatışmalarının önlenmesini ve azaltılmasını sağlamasına yönelik süreçleri tanımlayınız;</p> <p>b. asgari olarak aşağıdakilerle ilgili çıkar çatışmaları da dahil olmak üzere, çıkar çatışmalarının paydaşlara açıklanıp açıklanmadığını bildirmek:</p> <p>i. kurullar arası üyelik</p> <p>ii. tedarikçiler ve diğer paydaşlarla çapraz hissedarlık</p> <p>iii. hakim hissedarların varlığı</p> <p>iv. ilişkili taraflar, ilişkileri, işlemleri ve kalan bakiyeleri</p>	Kurumsal Yönetimimiz	18
2-16 Kritik endişelerin iletişimi	<p>a. kritik endişelerin en yüksek yönetim organına iletilip iletilmediğini ve nasıl iletilildiğini açıklayınız;</p> <p>b. raporlama dönemi boyunca en yüksek yönetim organına iletilen kritik endişelerin toplam sayısını ve niteliğini bildiriniz.</p>	İş Etiği ve Uyum	45
2-22 Sürdürülebilir kalkınma	<p>a. sürdürülebilir kalkınmanın kuruluşla ilgisi ve sürdürülebilir kalkınmaya katkıda bulunma stratejisi hakkında kuruluşun en yüksek yönetim organı veya en üst düzey yöneticisinden bir açıklama rapor edin.</p>	Genel Müdür'ün Mesajı	04
2-23 Politika taahhütleri	<p>a. aşağıdakiler de dahil olmak üzere, sorumlu iş davranışına yönelik politika taahhütlerini açıklamaktadır:</p> <p>i. taahhütlerin atıfta bulunduğu yetkili hükümetler arası araçlar;</p> <p>ii. taahhütlerin durum tespiti yapılmasını şart koşup içermediği;</p> <p>iii. taahhütlerin ihtiyatlılık ilkesinin uygulanmasını şart koşup içermediği;</p>	<p>Bilgi Güvenliği</p> <p>Çevre Politikamız ve İklim Kriziyle Mücadele</p>	<p>50</p> <p>52</p>

	<p>iv. taahhütlerin insan haklarına saygıyı şart koşup içermediği;</p> <p>b. insan haklarına saygı gösterme konusundaki özel politika taahhüdünü aşağıdakiler dahil olmak üzere açıklamaktadır:</p> <p>i. taahhüdün kapsadığı uluslararası kabul görmüş insan hakları;</p> <p>ii. taahhütlerin durum tespiti yapılmasını şart koşup içermediği;</p> <p>c. halka açık politika taahhütlerine bağlantılar sağlayın veya polis taahhütleri halka açık değilse, bunun nedenini açıklayın;</p> <p>d. en üst düzey olup olmadığı da dahil olmak üzere, kuruluş içinde her bir politika taahhüdünün onaylandığı düzeyi rapor edin;</p> <p>e. politika taahhütlerinin kuruluşun faaliyetlerine ve iş ilişkilerine ne ölçüde uygulandığını raporlamak;</p> <p>f. politika taahhütlerinin çalışanlara, iş ortaklarına ve diğer ilgili taraflara nasıl iletilildiğini açıklayın.</p>	Sosyal Yaklaşımımız	59
2-24 Yerleşik politika taahhütleri	<p>a. sorumlu iş davranışına yönelik politika taahhütlerinin her birini faaliyetleri ve iş ilişkileri boyunca nasıl yerleştirdiğini açıklayın, buna aşağıdakiler dahildir:</p> <p>i. Taahhütlerin uygulanmasına yönelik sorumluluğu kuruluş içindeki farklı düzeylerde nasıl dağıttığı;</p> <p>ii. taahhütleri kurumsal stratejilere, operasyonel politikalara ve operasyonel prosedürlere nasıl entegre ettiği;</p> <p>iii. taahhütlerini iş ilişkileri aracılığıyla nasıl yerine getirdiği;</p> <p>iv. Kuruluşun taahhütlerin yerine getirilmesi konusunda sağladığı eğitim.</p>	<p>Bilgi Güvenliği</p> <p>Çevre Politikamız ve İklim Kriziyle Mücadele</p> <p>Su Yönetimimiz</p> <p>İstihdam, Çeşitlilik ve Kapsayıcılık</p> <p>Çalışan Hakları ve Gelişimi</p> <p>İş Sağlığı ve Güvenliği</p>	<p>50</p> <p>52</p> <p>54</p> <p>59</p> <p>61</p> <p>63</p>
2-25 Olumsuz etkileri iyileştirme süreci	<p>a. Kuruluşun neden olduğu veya katkıda bulunduğu olumsuz etkilerin giderilmesi için sağladığı taahhütler veya işbirliklerini açıklayın;</p> <p>b. Kuruluşun yarattığı veya içinde bulunduğu şikayet ve memnuniyetsizliğini tespit etme ve ele alış yöntemleri/mekanizmaları açıklayın;</p> <p>c. Kuruluşun neden olduğu veya katkıda bulunduğu olumsuz etkilerin iyileştirilmesinde sağladığı işbirlikleri veya yaptığı diğer süreçleri açıklayın;</p> <p>d. Şikayet mekanizmalarının hedef kullanıcıları olan paydaşların bu mekanizmaların tasarımına, gözden geçirilmesine, işletilmesine ve iyileştirilmesine nasıl dahil olduğunu açıklayın;</p> <p>e. Kuruluşun şikayet mekanizmalarının etkinliğini nasıl izlediğini açıklayın ve diğer iyileştirme süreçleri ve bunların etkinliğine ilişkin paydaş geri bildirimini dahil örnekleri rapor edin.</p>	İş Etiği ve Uyum	45
2-26 Tavsiye alma ve kaygıları dile getirme mekanizmaları	<p>a. Bireyler için mekanizmaları açıklayın:</p> <p>i. kuruluşun sorumlu iş davranışı için politikalarını ve uygulamalarını ortaya koyma konusunda aldığı tavsiye;</p> <p>ii. kuruluşun iş yapma biçimiyle ilgili endişelerin dile getirilmesi.</p>	İş Etiği ve Uyum	45
2-27 Yasa ve yönetmeliklere uyum	<p>a. yasalara uygunsuzluk vakalarının toplam sayısını ve raporlama dönemindeki düzenlemeler ve bu toplamın aşağıdakilere göre dökümü rapor edin:</p> <p>i. ceza kesilen durumlar,</p> <p>ii. Parasal olmayan yaptırımların uygulandığı durumlar</p>	İş Etiği ve Uyum	45

	<p>b. Raporlama döneminde yasa ve düzenlemelere uymama nedeniyle ödenen para cezalarının toplam sayısını ve parasal değerini raporlayınız bu toplamın dökümü aşağıdakilere göre raporlayınız:</p> <p>i. Cari raporlama döneminde yasa ve yönetmeliklere aykırılık hallerinde meydana gelen cezalar;</p> <p>ii. Önceki raporlama dönemlerinde kanun ve yönetmeliklere aykırılık sonucu meydana gelen para cezaları;</p> <p>c. Nemli uyumsuzluk örneklerini tanımlayın;</p> <p>d. Uyumsuzluk örneklerini nasıl belirlendiğini açıklayın.</p>		
2-28 Üyelik dernekleri	a. sektör dernekleri, diğer üye olunan dernekler, ulusal veya uluslararası öneme sahip kuruluşları raporlayın.	İş Birliklerimiz, Ortaklıklarımız ve Üyeliklerimiz	64
<b>Paydaş Katılımı</b>			
2-29 Paydaş katılımına yaklaşım	<p>a. Aşağıdakiler dahil olmak üzere paydaşlarla ilişki yaklaşımını tanımlayın:</p> <p>i. ilişki kurduğu paydaş kategorileri ve bunların nasıl tanımlandığı;</p> <p>ii. paydaş katılımının amacı;</p> <p>iii. kuruluşun paydaşlarla ilişki kurma yöntemi.</p>	Paydaşlarımızla İletişim	37
<b>GRI 3: Öncelikli Konular 2021</b>			
3-1 Öncelikli konuları belirleme süreci	<p>a. aşağıdakiler dahil olmak üzere öncelikli konularını belirlemek için takip edilen süreci açıklayınız;</p> <p>i. faaliyetlerinizde ve iş ilişkilerinizde ekonomi, çevre ve insan hakları üzerindeki etkiler de dahil olmak üzere insanlar üzerindeki mevcut ve potansiyel, olumsuz ve olumlu etkileri nasıl tanımladığınızı;</p> <p>ii. önemlerine göre raporlama için etkileri nasıl önceliklendirildiğini.</p> <p>b. öncelikli konuların belirlenmesi sürecinde bilgi sahibi olan paydaşları ve uzmanları belirtiniz.</p>	<p>Sürdürülebilirlik Yaklaşımımız</p> <p>Önceliklendirme Matrisimiz</p> <p>Birleşmiş Milletler Sürdürülebilir Kalkınma Amaçları Konusundaki Katkılarımız</p>	<p>29</p> <p>31</p> <p>32</p>
3-2 Öncelikli konuların listesi	<p>a. öncelikli konuları listeleyiniz;</p> <p>b. önceki raporlama dönemine göre öncelikli konular listesindeki değişiklikleri belirtiniz;</p>	<p>Sürdürülebilirlik Yaklaşımımız</p> <p>Önceliklendirme Matrisimiz</p> <p>Birleşmiş Milletler Sürdürülebilir Kalkınma Amaçları Konusundaki Katkılarımız</p>	<p>29</p> <p>31</p> <p>32</p>
<b>Ekonomik Performans</b>			
GRI 3: Yönetim Yaklaşımı 2021	3-3 Öncelikli konuların yönetimi	Ekonomik Katkı ve Performansımız	27
GRI 201: Ekonomik Performans 2016	<p>201-1 Üretilen ve dağıtılan ekonomik değer</p> <p>201-4 Devletten alınan finansal destekler</p>	Ekonomik Katkı ve Performansımız	27

**Dolaylı Ekonomik Etkiler**GRI 3: Yönetim Yaklaşımı  
2021

3-3 Öncelikli konuların yönetimi

Ar-Ge ve İnovasyon Çalışmalarımız

66

GRI 203: Dolaylı Ekonomik  
Etkiler 2016203-1 Altyapı yatırımları ve desteklenen servisler  
203-2 Önemli dolaylı ekonomik etkiler

Ar-Ge ve İnovasyon Çalışmalarımız

66

**Adil ve Tarafsız Tedarik / Satın Alma**

GRI 3: Yönetim Yaklaşımı 2021

3-3 Öncelikli konuların yönetimi

İş Etiği ve Uyum

45

GRI 204: Satın Alma  
Uygulamaları 2016

204-1 Yerel tedarikçilere yapılan harcamaların oranı

İş Etiği ve Uyum

45

**Katmerciler'de Kurumsal Yönetim**

GRI 3: Yönetim Yaklaşımı 2021

3-3 Öncelikli konuların yönetimi

İş Etiği ve Uyum

45

GRI 205: Yolsuzlukla  
Mücadele 2016205-1 Yolsuzlukla ilgili riskler bakımından değerlendirilen faaliyetler  
205-2 Yolsuzlukla mücadele politika ve prosedürleri ile ilgili iletişim ve eğitim  
205-3 Teyit edilmiş yolsuzluk vakaları ve alınan önlemler

İş Etiği ve Uyum

45

**Rekabete Aykırı Davranış**

GRI 3: Yönetim Yaklaşımı 2021

3-3 Öncelikli konuların yönetimi

İş Etiği ve Uyum

45

GRI 206: Rekabete Aykırı  
Davranış 2016

206-1 Rekabet aykırı davranışlara, tröstleşme ve tekelcilik faaliyetlerine ilişkin davaların toplam sayısı ve sonuçları

İş Etiği ve Uyum

45

**Enerji**

GRI 3: Yönetim Yaklaşımı 2021

3-3 Öncelikli konuların yönetimi

Enerji ve Emisyon Yönetimimiz

53

GRI 302: Enerji 2016	302-1 Kuruluş içi enerji tüketimi 302-4 Enerji tüketiminin azaltılması	Ekler – Çevresel Performans Göstergeleri - Enerji	73
<b>Su Tüketimi ve Deşarj</b>			
GRI 3: Yönetim Yaklaşımı 2021	3-3 Öncelikli konuların yönetimi	Su Yönetimimiz	54
GRI 303: Su Tüketimi ve Deşarj 2018	303-1 Paylaşılan kaynak olan suyla etkileşim	Su Yönetimimiz	54
	303-2 Su deşarjına bağlı etkilerin yönetimi	Ekler – Çevresel Performans Göstergeleri - Su	73
	303-3 Kaynağından çekilen su		
<b>Emisyonlar</b>			
GRI 3: Yönetim Yaklaşımı 2021	3-3 Öncelikli konuların yönetimi	Enerji ve Emisyon Yönetimimiz	53
GRI 305: Emisyonlar 2016	305-1 Doğrudan (Kapsam 1) sera gazı emisyonları	<i>Doğrudan ve dolaylı sera gazı emisyonlarının ölçüm sonuçları gelecek raporlama dönemine dahil edilecektir.</i>	53
	305-2 Dolaylı (Kapsam 2) sera gazı emisyonları		
	305-5 Sera gazı emisyonlarının azaltılması	Enerji ve Emisyon Yönetimimiz	
<b>Döngüsel Ekonomi</b>			
GRI 3: Yönetim Yaklaşımı 2021	3-3 Öncelikli konuların yönetimi	Atık Yönetimimiz	55
GRI 306: Atıklar 2020	306-3 Üretilen Atık	Atık Yönetimimiz	55
	306-4 Bertarafatın yönlendirilen atıklar		
	306-5 Bertarafa yönlendirilen atıklar		
<b>Çeşitlilik, Kapsayıcılık ve Fırsat Eşitliği</b>			
GRI 3: Yönetim Yaklaşımı 2021	3-3 Öncelikli konuların yönetimi	İstihdam, Çeşitlilik ve Kapsayıcılık	59
GRI 401: İstihdam 2016	401-1 İşe yeni alınan çalışanlar ve çalışan devri	İstihdam, Çeşitlilik ve Kapsayıcılık	59
	401-2 Geçici veya yarı zamanlı çalışanlara sağlanmayan ve tam zamanlı çalışanlara sağlanan yan haklar	Çalışan Hakları ve Gelişimi	61
	401-3 Cinsiyete göre doğum izninden sonra işe dönme ve işte kalma oranları	Ekler - Sosyal Performans Göstergeleri – İş Gücü	76



**İş Sağlığı ve Güvenliği**

GRI 3: Yönetim Yaklaşımı 2021	3-3 Öncelikli konuların yönetimi	İş Sağlığı ve Güvenliği	63
GRI 403: İş Sağlığı ve Güvenliği 2018	403-1 İş sağlığı ve güvenliği yönetim sistemi	İş Sağlığı ve Güvenliği Ekler – Sosyal Performans Göstergeleri – İş Sağlığı ve Güvenliği	63
	403-2 Yaralanma türleri ve yaralanma oranları, meslek hastalıkları, kayıp günler, devamsızlık ve işle bağlantılı ölüm sayısı		76
	403-3 İş sağlığı hizmetleri		
	403-4 İş sağlığına ve güvenliğine çalışan katılımı, danışma ve iletişim		
	403-5 İş sağlığı ve güvenliği ile ilgili çalışan eğitimi		
	403-6 Çalışan sağlığının teşviki		
	403-7 İş ilişkileriyle doğrudan bağlantılı iş sağlığı ve güvenliği etkilerinin önlenmesi ve azaltılması		
	403-9 İş kaynaklı yaralanmalar		
	403-10 İş kaynaklı hasta vakaları		

**Eğitim ve Öğretim**

GRI 3: Yönetim Yaklaşımı 2021	3-3 Öncelikli konuların yönetimi	Çalışan Hakları ve Gelişimi	61
GRI 404: Eğitim ve Öğretim 2016	404-1 Çalışan başına yıllık ortalama eğitim saati	Çalışan Hakları ve Gelişimi Ekler – Sosyal Performans Göstergeleri - Eğitimler	61
	404-2 Çalışan gelişimini destekleyen yetenek yönetimi ve yaşam boyu öğrenim programları		76

**Çeşitlilik, Kapsayıcılık ve Fırsat Eşitliği**

GRI 3: Yönetim Yaklaşımı 2021	3-3 Öncelikli konuların yönetimi	İstihdam, Çeşitlilik ve Kapsayıcılık	59
GRI 405: Çeşitlilik ve Fırsat Eşitliği 2016	405-1 Yönetişim organlarının ve çalışanların çeşitliliği	İstihdam, Çeşitlilik ve Kapsayıcılık	59

**Ayrımcılığın Önlenmesi**

GRI 3: Yönetim Yaklaşımı 2021	3-3 Öncelikli konuların yönetimi	İstihdam, Çeşitlilik ve Kapsayıcılık	59
GRI 406: Ayrımcılığın Önlenmesi 2016	406-1 Ayrımcılık vakalarının ve düzeltici önlemlerin alınması	İstihdam, Çeşitlilik ve Kapsayıcılık	59

**Çocuk İşçilik**

GRI 3: Yönetim Yaklaşımı 2021	3-3 Öncelikli konuların yönetimi	İş Etiği ve Uyum	45
GRI 408: Çocuk İşçiliği 2016	408-1 Çocuk işçiliği vakaları için önemli risk taşıyan faaliyetler ve tedarikçiler	İş Etiği ve Uyum	45

**Zorla veya Cebren Çalıştırma**

GRI 3: Yönetim Yaklaşımı 2021	3-3 Öncelikli konuların yönetimi	İş Etiği ve Uyum	45
GRI 409: Zorla veya Cebren Çalıştırma 2016	409-1 Zorla veya zorunlu çalıştırma olayları için önemli risk altındaki operasyonlar ve tedarikçiler	İş Etiği ve Uyum	45

**Yerel Toplular**

GRI 3: Yönetim Yaklaşımı 2021	3-3 Öncelikli konuların yönetimi	Genel Müdür'ün Mesajı	04
GRI 413: Yerel Toplular 2016	413-1 Yerel toplum katılımı, etki değerlendirmeleri ve gelişim programlarının uygulandığı operasyonların yüzdesi 413-2 Toplum üzerinde gerçek ve potansiyel olumsuz etkileri olan operasyonlar	Genel Müdür'ün Mesajı	04

**Tedarikçilerin Sosyal Bakımdan Değerlendirilmesi**

GRI 3: Yönetim Yaklaşımı 2021	3-3 Öncelikli konuların yönetimi	İş Etiği ve Uyum	45
	414-2 Tedarik zincirinde görülen olumsuz sosyal etkiler ve alınan önlemler	İş Etiği ve Uyum	45

**Kamu Politikaları**

GRI 3: Yönetim Yaklaşımı 2021	3-3 Öncelikli konuların yönetimi	<i>Herhangi bir siyasi oluşma destekte bulunulmamıştır.</i>	-
GRI 415: Kamu Politikaları 2016	415-1 Ülkeye ve alıcıya/lehtara göre siyasi desteklerin toplam değeri		

**Güçlendirilmiş Bilgi Güvenliği**

GRI 3: Yönetim Yaklaşımı 2021	3-3 Öncelikli konuların yönetimi	Bilgi Güvenliği	50
GRI 418: Müşteri Gizliliği 2016	418-1 Müşteri gizliliğinin ihlali ve müşteri verilerinin kaybı ile ilgili doğrulanmış şikâyetler	Bilgi Güvenliği	50



**KATMERCİLER ARAÇ ÜSTÜ EKİPMAN SAN. VE TİC. A.Ş.**

10032 Sk. No: 10 A.O.S.B. 35620 Çiğli / İzmir Türkiye T: +90 232 376 75 75 F: +90 232 376 75 81

[www.katmerciler.com.tr](http://www.katmerciler.com.tr)

**Sürdürülebilirlik ve Raporlama Danışmanı**

**KPMG Sürdürülebilirlik Hizmetleri**

Tel: +90 212 316 60 00

[www.kpmg.com](http://www.kpmg.com)

Tasarım: Mintika Tasarım

[c.mintika@gmail.com](mailto:c.mintika@gmail.com)